

Bilancio di Sostenibilità

2023



Lettera agli stakeholder	05
01 - IL NOSTRO DNA	06
1.1 Chi Siamo	07
1.2 La Nostra Storia	08
1.3 Essere Cooperativa	08
1.4 I Nostri Valori	09
1.5 Il Nostro Scopo	09
1.6 Mission	10
1.7 La Sede	10
1.7.1 Investimenti in Sede	10
1.7.2 Investimenti e Piani Futuri	11
1.8 Il Territorio	11
02 - LA NOSTRA OFFERTA	12
2.1 Proposta di Valore	13
2.2. La Nostra Virtuosa Catena del Valore	14
2.3 Life Cycle Assessment: panoramica del nostro percorso di produzione certificato	15
2.3.1 Ricevimento e stoccaggio	16
2.3.2 Pressatura	16
2.3.3 Essiccamento	16
2.3.4 Macinazione e Smalti	17
2.3.5 Smaltatura	17
2.3.6 Cottura	18
2.3.7 Rettifica	19
2.3.8 Scelta	20
2.3.9 Confezionamento	20
2.4 Percorso Creativo e Prototipazione	21
2.4.1 Il Laboratorio Tecnologico	22
2.4.2 Il Laboratorio Grafico	22
2.4.3 Il Laboratorio di Produzione	22
2.5 Hub Creativo di Greslab: Fucina di Idee e Innovazione	23
03 - GOVERNANCE E RISULTATI	24
3.1 Diversi per Natura, Unici per Scelta	25

3.2 Adozione dei Criteri di Legalità	25
3.2.1 Codice Etico e la Cultura della Partecipazione	25
3.2.2 Processo di Segnalazione Illeciti (Whistleblowing)	26
3.3 Il Modello Organizzativo	27
3.4 Stakeholder	28
3.5 Temi Materiali	29
3.6 Matrice di Materialità	30
3.7 Risultati Economici	32
3.7.1 Patrimonio Netto	32
3.7.2 Indicatori di Conto Economico	33
3.7.3 Investimenti e Costi Triennio 2022-2024	34
04 - RESPONSABILITÀ E IMPEGNO VERSO L'AMBIENTE	36
4.1 I Nostri 4 Elementi Utilizzati in Loop Virtuoso	37
4.2 Sistema di Gestione Ambientale	38
4.3 Energia e Gas: Consumi	41
4.3.1 Un Loop Virtuoso per l'Energia	41
4.4 Consumi idrici	42
4.4.1 Un Loop Virtuoso per l'Acqua	43
4.5 Gestione dei materiali e dei rifiuti	44
4.5.1 Un Loop Virtuoso per la Materia	45
4.6 Gestione dell'aria: Emissioni	46
4.7 Carbon Footprint ¹	47
4.7.1 Carbon Footprint in Numeri	47
05 - PERSONE E TERRITORIO	50
5.1 Le persone, il Cuore Pulsante di Greslab	51
5.1.1 Condivisione ed Equità	53
5.2 Benessere e Supporto ai Dipendenti	54
5.2.1 Welfare	54
OBIETTIVI 2025 A SUPPORTO DEL BENESSERE	55
5.3 Formazione e Sicurezza sul Lavoro	55
5.3.1 Gestione Sicurezza sul Lavoro	57
5.4 Noi e il Comune di Scandiano	57
5.4.1 Appartenenza al Comune e Dintorni	57
NOTA METODOLOGICA	59
SDG'S CONFORMITÀ	61
STANDARD GRI UTILIZZATO	62

Lettera agli stakeholder

Carissimi,
presentiamo il bilancio di sostenibilità 2025 con i risultati raggiunti su sostenibilità, difesa dell'ambiente e governo della cooperativa; purtroppo, le due guerre alle porte dell'Europa generano in tutti noi una sensazione di incertezza che non si può misurare ma che è determinante nelle scelte che ogni giorno siamo chiamati a fare e nei risultati raggiunti.

Greslab è una PMI industriale, basa il suo sviluppo sul lavoro e ha bisogno di stabilità, che in questi anni manca.

Due esempi:

La normativa Europea: la giusta domanda di riduzione delle emissioni di anidride carbonica, nella produzione di piastrelle imposta della Comunità Europea, dovrebbe tenere conto delle tecnologie ora disponibili nel nostro settore e di conseguenza programmarla in tempi compatibili con lo sviluppo tecnologico, ma non accade così.

Gli approvvigionamenti di materie prime ed energia dovrebbero mantenersi sufficientemente costanti nella qualità e nel valore, ma non sono stabili né la qualità né i prezzi di acquisto.

Nonostante la pericolosa presente instabilità, dobbiamo immaginare il nostro futuro per scegliere bene che cosa fare subito; noi tutti, soci e lavoratori di Greslab, quotidianamente impegniamo le nostre migliori capacità sul lavoro.

Nel 2025 abbiamo prodotto e venduto 2.758 articoli diversi raggruppati in 173 serie di cui 32 nuove, questi pochi dati rappresentano la vera forza di Greslab ed evidenziano le caratteristiche della nostra produzione e dei nostri laboratori di ricerca: flessibilità e tempi veloci di realizzazione.

A giugno 2011 la cooperativa iniziò l'attività, si concludono 15 anni di grande lavoro e di grande impegno dei nostri soci e di tutti i lavoratori; la continuità nel lavoro rimane ancora il nostro primo obiettivo a cui se ne sono aggiunti tanti altri dalla crescita alla sostenibilità.

Si completa, inoltre, il 5° ciclo del consiglio d'amministrazione, ogni 3 anni si sono avvicendati in tanti alla guida della cooperativa e con queste poche righe vorrei ringraziare tutti, in particolare Graziano e Beppe che insieme a me hanno costituito il primo consiglio.

Il 2025 è stato un anno molto importante sul fronte patrimoniale con l'ingresso nel capitale sociale di Sefea Impact SGR Spa, fondo d'impatto, la cui intenzione esplicita è quella di coniugare temi sociali e ambientali, con un ritorno finanziario.

La presenza di Sefea si integra con quella dei fondi di sistema storicamente a supporto di Greslab, cioè Coopfond, CFI, Boorea Emilia Ovest; insieme a loro e con il supporto mai mancato di voi Fornitori e Amministrazione Pubblica continueremo con rinnovata energia il nostro cammino.



Il Presidente
Antonio Caselli

A handwritten signature in black ink, appearing to be 'Antonio Caselli'.

01



Il nostro DNA

1.1 Chi Siamo

Siamo una **fabbrica italiana**, parola a cui diamo un significato più ampio di semplice sito produttivo e luogo geografico, che raccoglie il DNA delle **persone** e del **luogo** di origine: Scandiano (RE).

Eleviamo il concetto di fabbrica partendo dal suo valore etimologico di officina e bottega e lo proiettiamo in una dimensione **creativa**.

Siamo La Fabbrica Delle Idee: mettiamo al centro il prodotto, quale interpretazione di un bisogno di stile e conoscendo, proponendo la ceramica come elemento decorativo che diventa complemento di arredo.

Diamo una **forma ad un'idea** di bellezza artistica, **plasmiamo la materia** per ricavarne piastrelle/ceramiche che diventano spazi e **momenti di vita**. Gli spazi creati portano benessere a chi li occupa o solo a chi li guarda: trasmettono la passione della **manualità** e raccontano la **storia** di chi li ha creati: da un'ispirazione mentale, ad una grafica personale fino a una realizzazione unica.

Creiamo oggetti esclusivi, ognuno diverso dall'altro, perché ogni progetto è pensato su misura per offrire un servizio davvero **personalizzato**. Per questo ci sentiamo unici, perché accompagniamo i nostri clienti dall'ideazione alla realizzazione, su scala industriale, di piastrelle ceramiche in Gres Porcellanato smaltato.

Coniugare tecniche tradizionali, quasi artigianali per la cura e dedizione profusa, con tecnologie d'avanguardia ci rende **artisti** e **produttori** contemporaneamente.

LE NOSTRE VOCI

“Fabbrica rinata grazie all’impegno e alla collaborazione tra le persone”

“Un gruppo di lavoratori che si impegna per una costante crescita sia individuale sia aziendale”

“Risorse e conoscenze che si fondono per ottenere il meglio da ciascuno di noi”

“Un luogo e non solo un posto di lavoro in cui crescere ed imparare”

“Un grosso potenziale di base da conservare curare e accrescere”

1.2. La Nostra Storia

Greslab nasce nel 2011 da un'operazione di workers buyout, quando un gruppo di lavoratori, di fronte alla cessazione dell'attività aziendale, si unì e decise di fondare una cooperativa per continuare la stessa attività.

Questo atto di coraggio e determinazione segnò la nascita di Greslab. Con l'acquisizione dell'azienda, i fondatori non solo preservarono i propri posti di lavoro, ma crearono anche nuovi orizzonti per sé stessi e per la comunità di Scandiano.

La partenza della cooperativa è stata inizialmente supportata da 3 società commerciali del settore, sia acquistando le prime produzioni che partecipando al capitale. Dopo alcuni anni, sono tutte uscite dal capitale e Greslab non ha più sviluppato partecipazioni nel capitale di privati; ma ad oggi ben quattro società finanziarie di sistema¹ legate all'ecosistema di Lega-coop sostengono la crescita e gli obiettivi futuri di Greslab.

In oltre 15 anni di attività, abbiamo assistito all'evoluzione di un'azienda che si è trasformata da piccolo laboratorio a fabbrica strutturata. Da quei primi giorni, la Cooperativa è passata da 30 soci fondatori e 5 dipendenti ad una solida realtà ad inizio 2026 con un organico di oltre 90 dipendenti, di cui 50 soci.

Insieme alla crescita dei soci è seguita, di pari passo, la crescita della componente finanziaria nel capitale di Greslab: questo riflette una reputazione costruita nel tempo come realtà cooperativa solida, trasparente e orientata a obiettivi di lungo periodo.

Le quattro società finanziarie oggi presenti — Coopfond, CFI, Boorea e la new entry SEFEA Impact SGR — non sono semplici investitori finanziari, ma soggetti che scelgono di allocare risorse sulla base di criteri di impatto sociale, ambientale e di governance. Essere selezionati da questi attori è di per sé una validazione esterna del modello Greslab.

1.3 Il Valore Della Cooperativa

La Cooperativa è molto più di un semplice produttore di piastrelle. È un simbolo di ciò che può essere raggiunto quando un gruppo di persone condivide una visione comune e lavora con passione e dedizione, agendo per un benessere diffuso.

Ogni piastrella prodotta da Greslab racconta una storia di rinascita, di passione condivisa e di amore per il proprio lavoro. È la dimostrazione che, con il giusto spirito di collaborazione, è possibile trasformare le sfide in successi duraturi, creando non solo un'impresa virtuosa, ma anche un luogo dove ogni lavoratore si sente parte di una grande famiglia.

LE NOSTRE VOCI

“Un luogo di lavoro dove crescere in armonia e dove si può progredire di continuo”

“Creare un luogo per lasciare un'eredità sul territorio, alle generazioni future è stata una spinta vocazionale”

“Nasciamo da una scommessa di alcuni operai che ha portato e sta portando grandi risultati”

“Risorgiamo dalle ceneri di un grande gruppo evitando di ripetere gli stessi errori che ci hanno fatto soccombere in passato per dare un futuro continuativo”

1.4 I Nostri Valori

Un aspetto centrale della nostra filosofia aziendale è il valore delle persone. Questo approccio riflette il nostro impegno verso il benessere della nostra forza lavoro, considerata un pilastro fondamentale del successo di Greslab.

I valori legati al territorio, alla nostra storia e alle nostre persone ci accomunano e diventano linguaggio di comportamento quotidiano; questo vorremmo trasmettere attraverso i nostri prodotti. Ci piace trasmettere attraverso i nostri prodotti il significato profondo del nostro agire e del nostro modo di lavorare.

Cura
Cura

Passione
Passione

Coraggio
Coraggio

Fiducia
Fiducia

Creatività
Creatività

Dedizione
Dedizione

Collaborazione
Collaborazione

LE NOSTRE VOCI

“Persone prima di tutto, impegno costante verso i clienti, fornitori e dipendenti”

“L’essere diversi e pensare in modo originale è un credo che tutti noi, ogni giorno, perseguiamo e al quale diamo il nostro contributo”

“Noi siamo degli artigiani dedicati all’attenzione dei particolari”

“Il buon servizio, la crescita, la fiducia in quello che facciamo e in noi stessi”

“La tenacia e la volontà di crescere, uniti e puntare al miglioramento continuo”

“Una fabbrica che mette l’UOMO al centro di un progetto dove la salvaguardia del territorio è fondamentale”

1.5 Il Nostro Scopo

Il nostro scopo è contribuire positivamente al settore ceramico offrendo prodotti di alta qualità e personalizzazione che uniscono tradizione artigianale e innovazione tecnologica, sostenendo al contempo il benessere dei nostri dipendenti e prendendoci cura del territorio e dell’ambiente.

¹ dettagli al cap 3.6 “Patrimonio netto” sull’andamento e l’ammontare delle partecipazioni al capitale sociale, da parte di società finanziarie di sistema.

1.6 Mission

La nostra mission è posare bellezza e arte in ogni progetto, guidando i clienti verso soluzioni uniche e curate in ogni dettaglio. Miriamo all'eccellenza del servizio, plasmando superfici che uniscono tradizione e innovazione per trasformare ogni spazio in un'opera d'arte durevole.

LE NOSTRE VOCI

“Mantenere il nome Greslab come sinonimo di qualità”

“Migliorare la qualità del lavoro e del lavoratore per creare sempre più posti di lavoro”

“Ricerca di persone che siano interessate al benessere e al bene dell'azienda”

“Migliorare ed ampliare la produzione, dando continuità all'azienda”

1.7 La Sede

Greslab è una cooperativa ma anche una moderna fabbrica che intende coniugare **sapere artigianale e innovazione tecnologica** per affrontare le sfide del mercato ceramico contemporaneo.

La nostra sede, **situata nella zona industriale di Scandiano (RE)**, si estende su una superficie complessiva di 32.000 metri quadrati, di cui 16.000 coperti. Nel corso del 2017, abbiamo acquisito questa proprietà attraverso un'operazione di leasing che si concluderà nel 2033, ponendo solide basi per una crescita responsabile e sostenibile.

1.7.1 Investimenti in Sede

Da 15 anni Greslab investe in moderne tecnologie (oltre 25 milioni di euro in impianti e attrezzature) costruendo una fabbrica in grado di produrre lotti piccoli su ordini ricevuti e non a magazzino, per oltre 2,4 milioni di metri quadri di piastrelle all'anno.

La trasformazione tecnologica, che ha incluso l'adozione di requisiti Industria 4.0, ha segnato un cambiamento significativo per l'azienda. Sebbene questa modernizzazione richieda una fase di assestamento e di ridefinizione dei cicli produttivi ci consente di scalfare i costi e migliorare l'efficienza produttiva.

Tuttavia, grazie a questa strategia, la nostra crescita responsabile non compromette la flessibilità della struttura aziendale, ma le conferisce una maggiore solidità e sostenibilità nel lungo termine.

1.7.2 Investimenti e Piani Futuri

Un progressivo processo di crescita ed integrazione con nuove filosofie e nuovi orizzonti sono le sfide che ci prepariamo a vivere per dare solidità e continuità alla realtà GRESLAB.

Guardando al futuro, il **piano 2026-2030 prevede investimenti** mirati principalmente sul prodotto scegliendo macchine che aggiungano qualità seguendo l'innovazione in corso nel nostro laboratorio. Questo ci permetterà di continuare a distinguere Greslab dalle altre realtà del settore, mantenendo un equilibrio tra sviluppo tecnologico e tutela del nostro patrimonio di competenze artigianali.

1.8 Il Territorio

Greslab è un tassello del grande distretto della ceramica emiliano; la nostra sede si caratterizza per essere immersa nel verde lungo il fiume Tresinaro, vicino a zone abitate, motivo in più per portare rispetto alla comunità circostante.

A livello tecnico abbiamo effettuato analisi odorimetriche e del rumore al fine di garantire il rispetto delle abitazioni nelle immediate vicinanze.

Riusciamo a "essere lievi" nell'impatto, nonostante la dimensione (medio-grande) della fabbrica. Preserviamo le falde acquifere tenendo monitorati i pozzi da cui preleviamo abitualmente acqua per la produzione e non abbiamo scarichi idrici.



The image shows a complex industrial manufacturing environment, likely a paper mill or textile factory. The scene is dominated by large, intricate machinery with various rollers, belts, and structural frames. The entire image is overlaid with a semi-transparent blue filter. In the foreground, a large circular cutout reveals a closer view of the machinery's internal components, including rollers and a white sheet of material being processed. The background shows more of the factory floor with various pieces of equipment and structural elements.

02


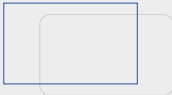

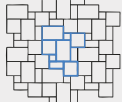
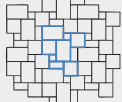
La nostra offerta

2.1 Proposta di Valore

Siamo specializzati nella realizzazione e personalizzazione di piastrelle in gres porcellanato smaltato. Utilizziamo 4 elementi naturali: terra, acqua, fuoco, aria, combinati dalla sapiente esperienza che accompagna ogni fase di trasformazione della materia.

La nostra produzione:

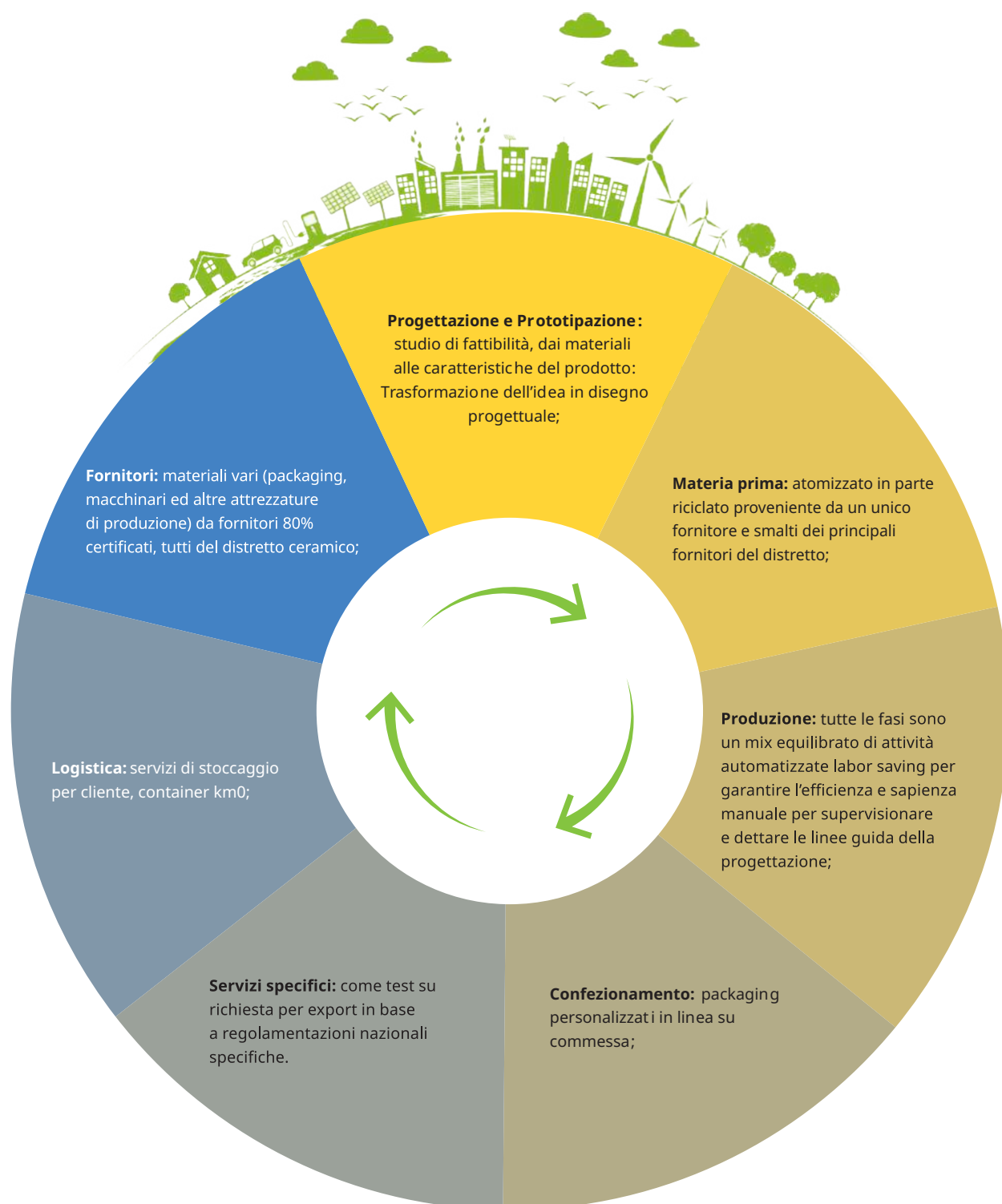
È caratterizzata da una variabilità molto elevata, essendo personalizzata e su commessa: questo rimane uno dei maggiori elementi distintivi e condizionanti il processo. Il numero di referenze gestite nell'anno 2025 è stato di oltre 2.758 articoli con 173 serie, di cui 32 nuove.

Formati singoli e sotto-formati	Dimensione (cm)
<p>Quadrato </p> <p>Rettangolare </p>	20×20; 20,5×20,5 naturale non rettificato;
	30×30;
	60×60; 30×60; 20×60;
	90×90; 45×90;
	40×60;
	60×90;
<p>Esagonale </p>	60×120; 30×120; 20×120;
	12,5 (per lato)
	20 (per lato)
<p>Formati modulari</p> <p></p>	30 (per lato)
	Dimensione (cm)
<p>Formati modulari</p> <p></p>	20×20; 20×40; 40×40; 40×60;
	30×30; 30×60; 60×60; 60×90;

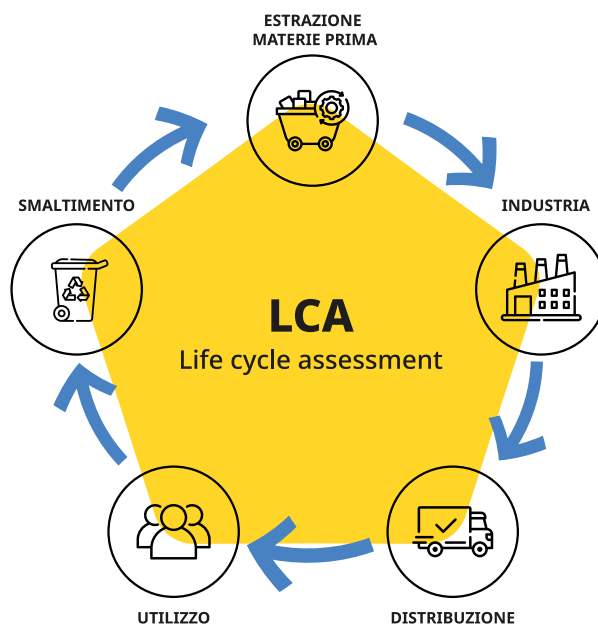
LE NOSTRE VOCI

“Tutto parte dalla ricerca intesa come creatività e studio di fattibilità”

2.2. La Nostra Virtuosa Catena del Valore



2.3 Life Cycle Assessment: panoramica del nostro percorso di produzione certificato



Nel 2025 Greslab ha completato per la prima volta un'analisi LCA Life Cycle Assessment del proprio prodotto, nello specifico le piastrelle in gres porcellanato smaltato, secondo la norma UNI EN ISO 14025:2010.

Si tratta di una metodologia di valutazione e analisi riconosciuta a livello internazionale, che misura gli impatti di un prodotto lungo l'intero arco della sua esistenza: dalla produzione delle materie prime, attraverso il processo produttivo e la distribuzione, fino all'installazione, alla dismissione e al fine vita.

L'unità di riferimento dell'analisi è 1 metro quadro di piastrella, permettendo confronti omogenei con altri prodotti del settore delle costruzioni. L'approccio adottato è di tipo "cradle to grave" — dalla culla alla tomba — e copre tutte le fasi significative del ciclo: l'approvvigionamento e il trasporto delle materie prime, i consumi energetici e idrici dello stabilimento, le emissioni e i rifiuti generati dalla produzione, gli imballaggi del prodotto finito, il trasporto al cliente, le operazioni di installazione e infine le fasi di smaltimento e recupero a fine vita.

Sottoporsi a questa metodologia significa accettare una misurazione oggettiva e verificata esternamente del proprio impatto ambientale, senza possibilità di selezione dei dati favorevoli.

Per Greslab rappresenta un passo importante nel percorso di trasparenza ambientale: i risultati dell'LCA sono pubblici, confrontabili e rappresentano la base metodologica poter accedere ad una certificazione EPD (Environmental Product Declaration) e per poter costruire obiettivi di miglioramento concreti e verificabili nel tempo.

Di seguito vengono rappresentati le fasi fondamentali del nostro ciclo di produzione, costantemente sottoposti a controlli per garantire la qualità del prodotto finale e limitare al tempo stesso sfridi e impatti ambientali superflui.

2.3.1 Ricevimento e Stoccaggio

La nostra materia prima per la composizione delle piastrelle è polvere atomizzata (miscela di argilla e feldspati) che viene consegnata quotidianamente, stoccata in 14 silos e conservata in modo sicuro, riducendo gli sprechi e garantendo una filiera responsabile. L'impianto è costituito da due tramogge aspirate, dove l'atomizzato viene scaricato direttamente dall'autocarro e stoccato in silos.

L'atomizzato utilizzato in fabbrica deriva da un mix di 3 silos differenti a rotazione per ridurre la potenziale variabilità. Viene pulito, setacciato e deferrizzato da una grande calamita, prima di passare alla fase successiva.

Gestione in house per garantire la massima qualità

LE NOSTRE VOCI

“Controlliamo la qualità e verifichiamo la purezza della materia prima quotidianamente”

“Preferiamo scegliere fornitori locali, con i quali abbiamo legami storici e di fiducia”

2.3.2 Pressatura

La fase di pressatura è la fase di costruzione vera e proprio della piastrella: dà forma e struttura al prodotto personalizzato. L'atomizzato è convogliato in cinque presse idrauliche. Durante questa fase è pressato con pressione di oltre 400 Kg/cm² per garantire compattezza e densità alla piastrella cruda, un passaggio ottimizzato per contenere al minimo il consumo di energia.

In questa fase produttiva, il cliente può personalizzare interamente la struttura del prodotto. Già alla fine di questa fase, il prodotto assume una forma tridimensionale composta. Ora la piastrella è pronta per la fase successiva di essiccamento, che si sviluppa in quattro essiccatoi verticali a rulli.

2.3.3 Essiccamento

In questa fase, la quantità di acqua all'interno viene ridotta dal 6% a meno dell'1%, aggiungendo resistenza alla piastrella, grazie ai nostri essiccatoi verticali con temperature che si aggirano intorno ai 110° C. L'aria calda necessaria per questo processo viene ricavata per un 80-90% dalla fase di raffreddamento del forno di cottura, [vedi cottura] tramite l'utilizzo di uno scambiatore, minimizzando così il consumo di gas. I controlli di qualità fanno parte della routine giornaliera e seguono una procedura definita FPC (factory production control) composta da diverse schede che indicano esattamente quali e quanti controlli eseguire per ogni fase.

LE NOSTRE VOCI

“La trasformazione della materia, tramite attività di modellamento è per noi un’arte che richiede una cura quasi artigianale”

“Alla tradizionalità del processo si abbina un moderno sistema di recupero degli scarti e di efficientamento energetico”



2.3.4 Macinazione e Smalti

Gli smalti si ottengono per macinazione in acqua dei composti solidi all’interno di mulini (9) a tamburo. La macinazione serve per ottenere uno smalto con una particolare distribuzione granulometrica e un basso residuo di materiale non macinato. Per le paste serigrafiche si utilizzano micronet (6) su base oleosa.

LE NOSTRE VOCI

“L’artigianalità in alcune fasi supera la tecnologia”

“Manteniamo viva la tradizione durante alcune fasi produttive”

2.3.5 Smaltatura

Le piastrelle all’uscita degli essiccatoi passano alla fase di smaltatura. L’impianto è dotato di 4 linee di smalteria con le più recenti tecnologie.

La smaltatura è il cuore del nostro processo produttivo. Nella smaltatura abbiamo conservato le applicazioni tradizionali di smalto e paste serigrafiche integrandole con l’applicazione di inchiostri digitali, aggiungendo in fine graniglie e materie per rendere il prodotto fruibile per ambienti esterni ed interni.

Le macchine digitali Durst per la stampa ceramica sono un’evoluzione e adattamento di una stampante industriale alle quali sono state apportate modifiche per sopportare alte temperature e inchiostri speciali e specifici. In questa fase, le piastrelle ricevono la loro grafica. Le macchine sono dotate di 8 barre per l’applicazione di colori e materia.

LE NOSTRE VOCI

“Investiamo costantemente nella formazione del personale per garantire competenze sempre aggiornate”

“L'evoluzione dei processi ci permette di offrire prodotti con un alto grado di precisione”



2.3.6 Cottura

Greslab utilizza due forni a rulli di circa 80 m, uno dei quali di ultimissima generazione (4.0) che ha permesso di abbattere i consumi a parità di capacità produttiva, aumentando così l'efficienza. Il calore recuperato dal raffreddamento viene utilizzato per riscaldare il reparto smalteria e molini e per ridurre il consumo energetico degli essiccatoi, mentre il calore recuperato dagli scambiatori a monte dei filtri viene recuperato per il riscaldamento del reparto scelta.

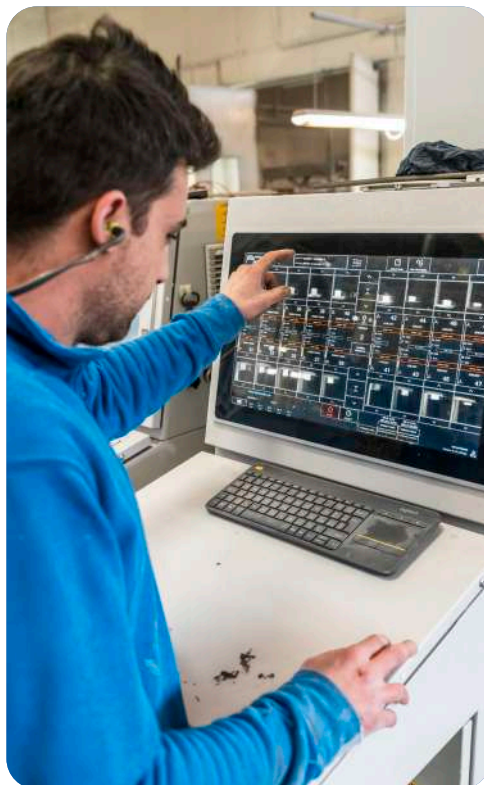
Lo scopo di questa fase è quello di donare robustezza e durezza al materiale tramite l'utilizzo di alte temperature che possono raggiungere i 1200°C, donando caratteristiche tecniche proprie del gres porcellanato smaltato ossia con un assorbimento pressoché nullo di acqua rendendolo antigelivo ed inerte. Come materiale inerte si intende ignifugo e incapace di rilasciare sostanze tossiche nell'ambiente circostante, permettendo così di essere versatile per tutti gli ambienti e zone climatiche.

LE NOSTRE VOCI

“Consolidiamo ciò che è avvenuto in precedenza per donare compattezza”

“Ciò che è stato studiato precedentemente si materializza”

“Terra aria acqua fuoco si trasformano in materia ceramica tenace e durevole”



2.3.7 Rettifica

Lo scopo della rettifica è quello di uniformare al decimo di millimetro le misure finali così da ottenere un calibro unico per una posa pressoché perfetta. Questo reparto è successivo alla fase di cottura, dove viene squadrato il materiale, mediante l'utilizzo di mole ad alta velocità. La lavorazione può avvenire sia mediante l'uso di acqua oppure a "secco".

Questa fase minimizza i rifiuti e contribuisce a un prodotto impeccabile. Gli scarti del taglio ad acqua sono filtropressati per recuperare l'acqua e il residuo solido stoccato in cassoni scarrabili.

Per la produzione a secco, il residuo viene recuperato tramite filtrazione, la polvere ottenuta è inumidita e compattata a creare pellet, rendendola così trasportabile. Entrambi i residui del taglio vengono recuperati esternamente per rientrare nel ciclo di produzione di atomizzato.

LE NOSTRE VOCI

“In questa fase non ottimizziamo solo il prodotto ma anche gli usi e consumi di risorse, tramite recupero dell'acqua”

“Il prodotto passa sotto attente mani, perfezionando ogni dettaglio al millimetro”

2.3.8 Scelta

Le piastrelle cotte sono stoccate in banconi all'interno del reparto Scelta. Il reparto è dotato di 4 linee.

Ogni piastrella viene esaminata attentamente per verificarne l'integrità e la qualità estetica a 360°. Questo passaggio minimizza errori e garantisce un prodotto pressoché perfetto e conforme al prototipo ideato dal nostro laboratorio.

LE NOSTRE VOCI

“L'esperienza unita all'occhio umano permettono di scegliere prodotti impeccabili”

Affidabilità: “I clienti hanno piena fiducia nel processo di scelta dei nostri prodotti”

“Siamo in costante evoluzione e collaboriamo con i nostri clienti al fine di mantenere collaborazioni virtuose”

“La ricerca è il cuore pulsante del nostro lavoro, motore di innovazione e creatività”

2.3.9 Confezionamento

Il confezionamento è strettamente legato alla fase di Scelta, è quasi tutto gestito automaticamente.

La formatura del pallet finale è anch'essa personalizzabile e recentemente molto più sicura, con l'aggiunta di regge verticali che ne stabilizzano il packaging finale, per trasporti più sicuri.

I rulli di carta con cui si confezionano i prodotti sono disponibili in tre altezze diverse. La grafica riprodotta sulle confezioni viene decisa dal cliente ed è personalizzabile in bianco e nero. Anche le etichette possono essere personalizzate e contenere elementi unici, ad esempio un qr code che rimandi ad informazioni aggiuntive.

Il quantitativo di carta si è notevolmente ridotto negli anni, passando dai vassoi prestampati ai rulli bianchi stampati in linea di confezionamento.

LE NOSTRE VOCI

“Consolidiamo ciò che è avvenuto in precedenza per donare compattezza”

“Ciò che è stato studiato precedentemente si materializza”

2.4 Percorso Creativo e Prototipazione

A latere della produzione abbiamo una fase di co-progettazione con i nostri clienti per garantire l'unicità e la personalizzazione del prodotto.



Abbiamo la nostra modalità di concepimento e creazione del prodotto. Pensiamo e realizziamo il progetto secondo le esigenze del singolo cliente e del suo marchio, seguendo un percorso di unicità e di stile che lo identifichi sul mercato e riconosciuto come valore aggiunto di una progettazione made in Italy.

Realizziamo nuovi modelli e nuovi formati in linea con le tendenze della moda e del mercato. Proponiamo idee di prodotti innovativi su temi estetici attuali che possono esprimere soggetti quali Marmi, Pietre, Argille e terre colorate, Cementi e Cotti dai colori caldi e freddi, effetto legno naturale come rovere, acero, betulla, olmo, castagno, noce. Abbiamo adibito un apposito spazio aziendale in cui proponiamo idee nuove e progetti di possibile sviluppo per facilitare il processo di co-progettazione insieme al cliente.

Per fare ciò ci avvaliamo di 3 laboratori, in cui lavorano 7 tecnici.

2.4.1 Il Laboratorio Tecnologico

Si occupa di studiare tutte le caratteristiche del progetto: è qui che avviene la verifica di fattibilità. All'arrivo di una commessa o di una richiesta di replica di stili o materiali particolari, è il nostro laboratorio tecnologico che studia la fattibilità scegliendo la giusta struttura del supporto ceramico, le giuste materie prime e design.

2.4.2 Il Laboratorio Grafico

Sviluppiamo sia nuovi progetti grafici sia progetti di studi grafici scelti direttamente dai clienti, integrando internamente anche le fasi creative e di design.

È dotato di cinque postazioni grafiche e di uno scanner sofisticato per la digitalizzazione di ogni tipo di materia. Il laboratorio dialoga in maniera integrata con le quattro macchine digitali Durst di cui ciascuna linea di smalteria è dotata.

Il laboratorio grafico è dotato di scanner spettrale ad alta risoluzione e utilizza le nuove tecnologie digitali 3D ad alta definizione.

2.4.3 Il Laboratorio di Produzione

Il laboratorio di produzione tiene monitorata la progettazione e la produzione attraverso un supporto organizzativo e gestionale che ci permette di gestire un numero molto importante di articoli diversi.

Tutto il processo e il controllo dei parametri ci permette di vendere il prodotto finito come Gres Porcellanato a marchio CE, Made in Italy.

LE NOSTRE VOCI

“Le risorse umane sono il vero capitale del nostro successo”

“La passione guida ogni nostra scelta, trasformando il lavoro in eccellenza”

“Dal concetto di design plasmiamo qualcosa di reale e concreto”

2.5 Hub Creativo Greslab: Fucina di Idee e Innovazione

Grazie al nostro Hub creativo facciamo studi approfonditi su tendenze, colori, disegni grafici.

L'Hub Creativo di Greslab è quel luogo della nostra fabbrica dove nascono collaborazioni, idee innovative e progetti destinati a plasmare le tendenze future del settore ceramico. Non è solo uno spazio fisico, ma un ecosistema aperto di sperimentazione in cui professionisti interni ed esterni si incontrano per esplorare nuove soluzioni stilistiche e tecnologiche.

Attraverso la collaborazione con designer, università e istituti di ricerca, l'Hub diventa un punto di convergenza tra creatività, sapere artigianale e innovazione tecnologica. Le partnership con realtà come l'Università di Modena e Reggio Emilia permettono di coinvolgere giovani talenti, avvicinandoli al mondo della ceramica tramite progetti di design, stage e iniziative di alternanza scuola-lavoro.

In questo ambiente creativo, Greslab si propone non solo come produttore, ma come motore di innovazione e promotore di una nuova visione della ceramica, dove la ricerca continua e la voglia di esplorare nuove frontiere sono alla base di ogni successo futuro.

L'Hub non si limita a osservare le tendenze globali, ma le rielabora per sviluppare pattern, disegni e linee guida che anticipano le esigenze del mercato. Ogni progetto nasce da un processo dinamico che unisce ricerca, confronto e contaminazione di idee provenienti da settori diversi e da contesti geografici variegati.



03

**Governance
e risultati**

3.1 Diversi per natura, unici per scelta

In un sistema spesso orientato al profitto individuale, Greslab sceglie un'**economia della condivisione**, dove il valore è costruito insieme e redistribuito con equità.

Essere cooperativa ha un significato profondo: non è solo una forma societaria, ma un'identità che guida il nostro modo di fare impresa. Nati da un Workers Buyout, abbiamo naturalmente concepito l'azienda fin dai suoi albori su principi di **governance partecipata**, di co-responsabilità e di radicamento nel territorio. Questa è la forma di organizzazione che ci ha sempre caratterizzati e resi speciali.

Questa governance partecipata non è solo un metodo: è la linfa che nutre una cultura aziendale fatta di riguardo, cura e responsabilità condivisa. È un sistema che genera valore non solo per chi lo vive, ma anche per il territorio e per tutti gli stakeholder che orbitano attorno a Greslab, in una danza armonica.

Per questo Greslab non è una semplice cooperativa, ma un vero e proprio patto tra persone che hanno deciso di condividere un destino comune, per generare un impatto profondo sia dentro che fuori la fabbrica.

3.2 Adozione dei criteri di legalità

Il Modello 231 è stato implementato per rafforzare la cultura della legalità e dell'integrità, assicurando che tutte le attività siano svolte in conformità con le normative vigenti. Il modello prevede anche la possibilità di adottare misure correttive in caso di irregolarità, contribuendo a mantenere elevati standard di governance e trasparenza.

Come ulteriore strumento di audit legale volontario ci siamo dotati del rating di legalità: un indicatore sintetico del rispetto di elevati standard di legalità da parte delle imprese che ne fanno richiesta. Nel 2024 noi di Greslab abbiamo deciso di dotarci di questo strumento, dimostrando ai nostri stakeholder il grado di attenzione riposto nella corretta gestione del nostro business.

Il codice etico è uno degli elementi previsti dal modello di organizzazione per le imprese, detto "modello 231", che rimane a disposizione di tutti gli utenti e visitatori del sito web.

3.2.1 Codice Etico e Cultura della Partecipazione

Il Codice Etico di Greslab guida le relazioni interne ed esterne, promuovendo comportamenti trasparenti, corretti e rispettosi. Un elemento centrale è la promozione della cultura della comunicazione libera, figlia della cultura partecipativa, per cui ogni persona è incoraggiata a esprimere idee, proposte o criticità senza timore di ritorsioni, in un ambiente aperto e sicuro.

RAPPORTI TRA MANAGEMENT E LAVORATORI

Il Codice Etico stabilisce che il management debba rappresentare un esempio per i dipendenti, fornendo leadership e guida in conformità ai principi aziendali;

- Viene incentivata una cultura dell'ascolto reciproco: i dipendenti sono incoraggiati ad esprimere dubbi, problemi e ad esporre suggerimenti in ottica di miglioramento;
- La formazione è considerata uno strumento chiave per rafforzare i valori aziendali e garantire che tutti i dipendenti conoscano e rispettino le norme del Codice.

RAPPORTI TRA DIPENDENTI E SOCI

- Greslab garantisce una **comunicazione trasparente** e tempestiva ai soci riguardo allo stato di attuazione delle strategie e dei risultati aziendali;
- La società promuove la parità di informazione tra i soci e facilita la partecipazione attiva alle assemblee.

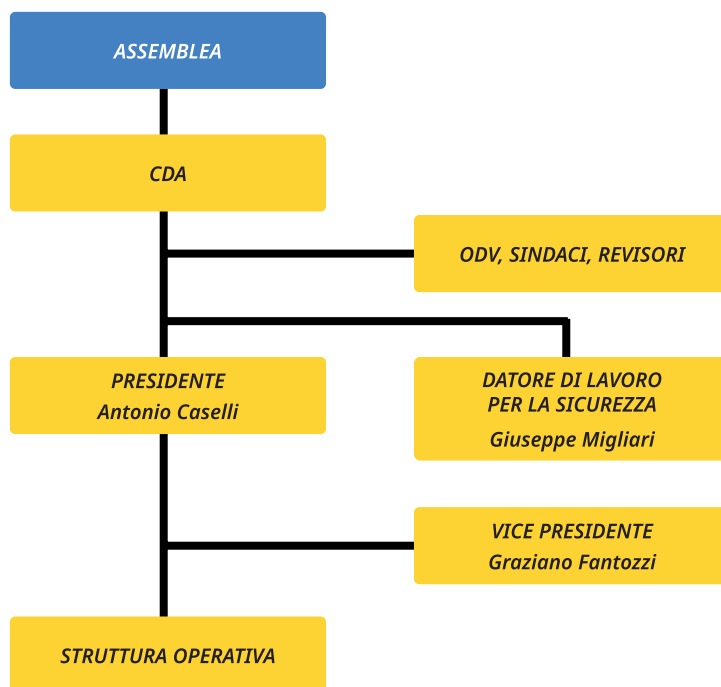
LIBERTÀ DI ASSOCIAZIONE

- Il diritto dei lavoratori di aderire o non aderire a organizzazioni sindacali, senza alcuna discriminazione;
- I rapporti con le organizzazioni sindacali sono improntati alla trasparenza, indipendenza e integrità, favorendo un dialogo costruttivo.

3.2.2. Processo di Segnalazione Illeciti (Whistleblowing)

Questo processo è un meccanismo che consente ai dipendenti soci e non di segnalare comportamenti illeciti o non etici all'interno di un'organizzazione, garantendo la protezione dell'identità del segnalante. In Greslab, questo sistema è attivo tramite modulo sempre accessibile dal sito, permettendo così la tutela di un ambiente di lavoro trasparente e responsabile.

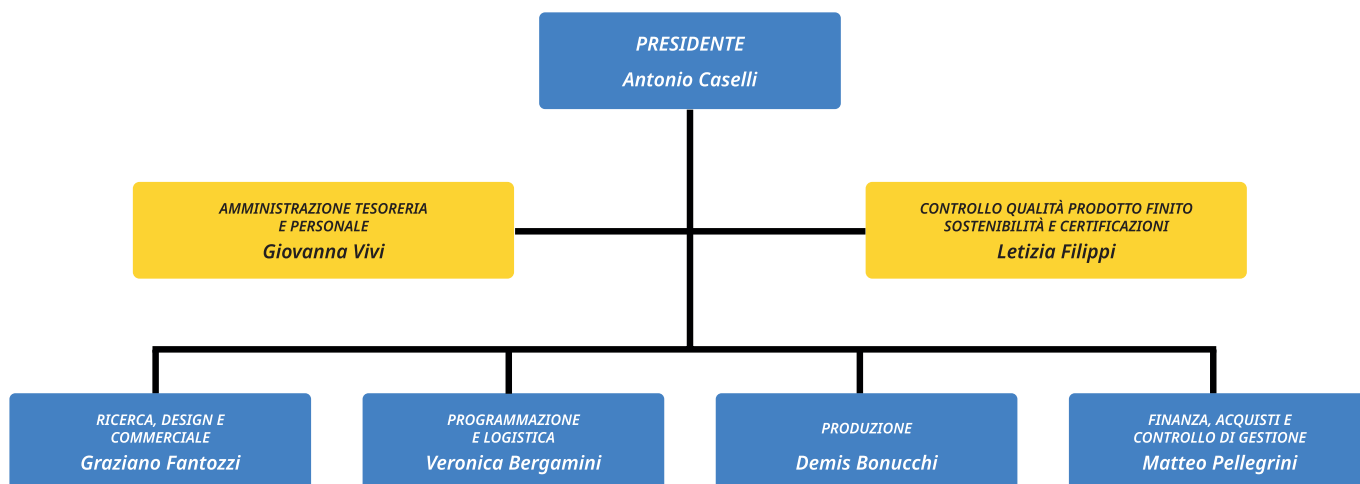
3.3 Il Modello Organizzativo



Greslab è organizzata secondo un modello cooperativo in cui governance e **struttura operativa** si integrano per garantire coerenza tra visione strategica, valori partecipativi e gestione quotidiana.

La governance è affidata al **Consiglio di Amministrazione**, che definisce le strategie, approva gli investimenti e monitora i risultati strategici.

Il **Presidente**, Antonio Caselli, ha delega diretta per trasformare tali strategie in azioni operative, proporre innovazioni e attivare azioni correttive, con il supporto di un team strutturato in sei aree chiave - , garantendo il presidio costante delle attività produttive in un'ottica di efficienza e responsabilità condivisa.- : Produzione, Amministrazione e Personale, Pianificazione e Logistica, Ricerca e Design, Finanza e Controllo di Gestione e il nuovo presidio della **Sostenibilità e Certificazioni**.



Come evoluzione del modello organizzativo, a partire dal 2025, la **sostenibilità** assume un ruolo centrale all'interno dell'organigramma aziendale: il **Team Sostenibilità e Certificazioni**, è strettamente collegato alla **qualità del prodotto finito** e opera **a diretto riporto del Presidente**. A conferma dell'importanza trasversale e strategica attribuita dalla Direzione alle tematiche ESG e al controllo dei parametri di produzione: efficientamento risorse, riduzione sprechi e sfridi.

3.4 Stakeholder

Greslab cresce e lavora insieme a una rete di relazioni fatta di clienti, fornitori, enti pubblici, lavoratori e comunità locali.

Per stakeholder si intendono tutti i soggetti che influenzano o sono influenzati dall'attività dell'impresa. Nel nostro caso, parliamo di soci e dipendenti, clienti, fornitori, consulenti, istituzioni e comunità locali.

Riconoscere e valorizzare il ruolo di questi attori, significa assumersi una responsabilità che va oltre il perimetro economico, per costruire relazioni di fiducia e co-progettare percorsi di sviluppo condivisi. Nel contesto cooperativo di Greslab, gli stakeholder interni ed esterni sono numerosi e svolgono ruoli chiave.

Tra questi:

SOCI LAVORATORI: *coloro che con le loro idee e il loro lavoro sostengono le attività della cooperativa e sostengono il percorso di miglioramento della fabbrica.*

DIPENDENTI: *collaborano attivamente alla vita aziendale insieme ai soci lavoratori;*

SOCIETÀ FINANZIARIE: *con il loro intervento sostengono le idee e rafforzano tutte le attività dei soci lavoratori;*

CLIENTI: *principalmente aziende del settore ceramico che acquistano prodotti su misura;*

FORNITORI: *coinvolti in processi di qualità, innovazione e sostenibilità;*

COMUNITÀ LOCALE E ISTITUZIONI: *Greslab opera in stretta relazione con il territorio;*

CONSULENTI E PARTNER TECNICI: *supportano lo sviluppo ESG e l'innovazione sostenibile, oltre alla formazione e la costruzione del network cooperativo;*

3.5 Temi Materiali

Greslab per il 2025, non ha evidenziato discontinuità significative sui temi materiali da perseguire e attenzionare, dopo un confronto con gli stakeholder interni ed esterni, i quali hanno confermato la validità dei temi coinvolti nella precedente analisi.

Pertanto, i Temi materiali identificati nell'analisi precedente restano validi, in ottemperanza ai principi promossi dalla Global Reporting Initiative (GRI) con i quali sono stati redatti.

La materialità rappresenta il principio con cui un'organizzazione individua i temi strategici su cui costruire la propria rendicontazione non finanziaria, valutandone l'impatto effettivo o potenziale sulla propria attività e sugli stakeholder.

AMBITO	TEMA	IMPATTO	DESCRIZIONE IMPATTI
E C O N O M I C O	Cultura della programmazione	Sviluppare una policy o introdurre strumenti volti a velocizzare e monitorare tutte le fasi della produzione	Ottimizzare i processi riduce gli sprechi e aumenta la reattività. L'adozione di nuovi strumenti può però generare iniziali resistenze interne.
	Performance / Crescita economica	Garantire una crescita economica costante e sostenibile	Una gestione sostenibile garantisce stipendi equi e assunzioni stabili. Permette investimenti in tecnologie e crescita per tutta la comunità locale.
	Innovazione e design dei prodotti	Essere un hub di innovazione e soddisfare richieste su misura per clienti premium	Specializzarsi e collaborare con il design aumenta il valore percepito. Comporta però costi maggiori e richiede un'attenta pianificazione.
A M B I E N T A L E	Controllo delle emissioni \ impronta di carbonio (monitoraggio protocollo GHG)	Effetti sulla salute umana e sugli ecosistemi causati da emissioni inquinanti	Le emissioni impattano sulla salute del territorio. Greslab investe in forni avanzati e sistemi di monitoraggio per restare sotto i limiti UE.
	Utilizzo della risorsa idrica	Effetti derivanti dal depauperamento delle risorse del luogo	Greslab utilizza solo pozzi propri e ricicla il 100% dell'acqua e dei fanghi di produzione. Un modello virtuoso che tutela le risorse locali.
	Gestione dei rifiuti prodotti (Economia Circolare)	Gestire responsabilmente gli scarti di produzione	Solo il 3% dei rifiuti finisce in discarica. Il resto viene valorizzato come materia seconda, riducendo l'impatto ambientale.

G O V E R N A N C E	Formazione e benessere dei dipendenti	Consapevolezza e arricchimento dei dipendenti	Investire nella formazione accresce competenze e stimola l'innovazione. Favorisce la crescita interna e aumenta la soddisfazione lavorativa.
	Salute e sicurezza sui luoghi di lavoro	Mancato protocollo certificato di gestione sistema di sicurezza sul lavoro	Procedure chiare riducono infortuni e disagi operativi. L'assenza di protocolli aumenta il rischio di incidenti e interruzioni.
	Partecipazione decisioni aziendali	Gestione dei rapporti soci-dipendenti	Coinvolgere i dipendenti rafforza il senso di appartenenza. Richiede però tempo e risorse per strutturare processi di ascolto efficaci.
	Gestione catena di fornitura	Criteri di selezione dei fornitori	Collaborare con il territorio rafforza relazioni e reputazione. Una gestione non strategica può generare conflitti e dispersione.
S O C I A L E	Rapporto con l'ecosistema territoriale locale	L'importanza del dialogo con il distretto della ceramica: coesistere nell'ecosistema	Investire sulle persone favorisce innovazione e continuità.
	Attrattività e nuove risorse	Attrarre talenti qualificati, valorizzando l'identità cooperativa e promuovendo percorsi di inserimento, crescita e coinvolgimento	Promuovere la partecipazione rafforza i valori condivisi. Se non ben gestita, rischia di rallentare i processi decisionali.
	Partecipazione\ rapporto con il sistema cooperativo	Promuovere il coinvolgimento attivo dei soci nella governance e nelle reti del sistema cooperativo (es. Legacoop), rafforzando il senso di appartenenza e la co-responsabilità.	Informare sulle scelte strategiche aumenta fiducia e credibilità. Può comportare però un impegno maggiore nella definizione di criteri comuni.

3.6 Matrice di Materialità

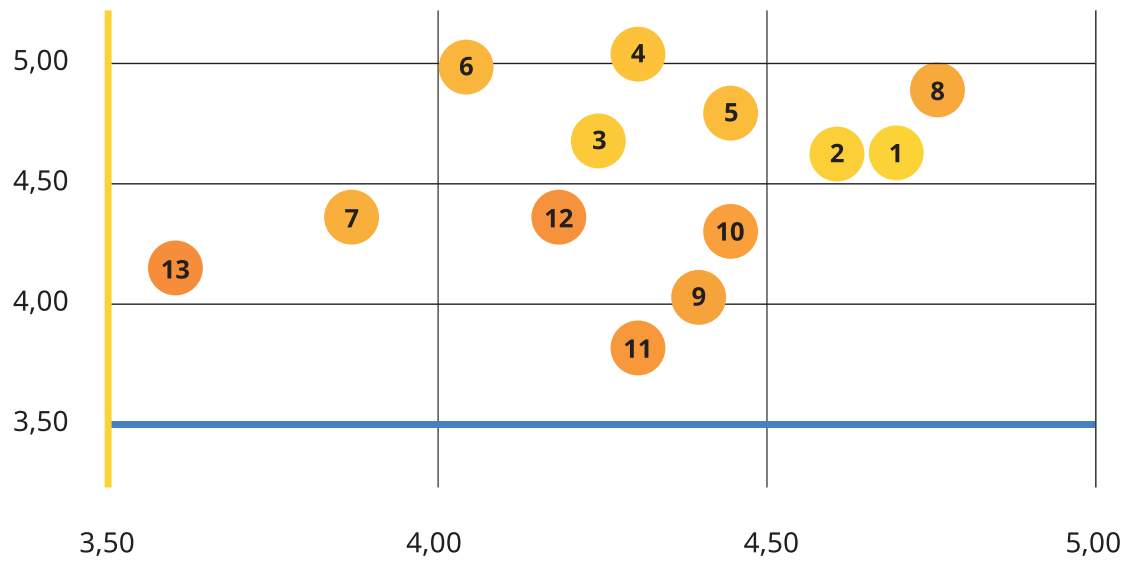
È l'esito finale del percorso di riflessione aziendale che prevede il coinvolgimento strutturato degli stakeholder, finalizzato all'individuazione degli aspetti più rilevanti.

Nella matrice sui due assi vengono convogliate le valutazioni numeriche degli stakeholder interni (management + impiegati) e di quelli esterni in merito ai temi già evidenziati sopra che hanno un impatto sul business. Tale valutazione è ottenuta tramite uno specifico questionario somministrato alla platea.

I risultati in evidenza:

- L'argomento che ha ricevuto la media più alta per gli stakeholder interni (Greslab) con un punteggio di 4.63, riguarda la riduzione delle emissioni inquinanti e il loro impatto su persone ed ecosistemi, segno che la sostenibilità ambientale è percepita come cruciale;
- In seconda posizione si collocano la crescita economica costante (4.59) e una corretta pianificazione della produzione (4.57), sottolineando l'importanza di coniugare efficienza e stabilità finanziaria;
- All'estremo opposto, le medie più basse si ravvedono nei seguenti argomenti: "selezione responsabile dei fornitori" (3.86) e il "coinvolgimento attivo dei soci nel sistema cooperativo" (3.63), temi che, pur ritenuti ancora importanti, risultano meno prioritari rispetto agli aspetti ambientali ed economici.

MATRICE MATERIALITÀ (Xi, Ye)



RILEVANZA PER GLI
STAKEHOLDER

RILEVANZA PER
GRESLAB

TEMA

- | | | | |
|---|--|----|--|
| 1 | Cultura della programmazione e pianificazione della produzione | 7 | Catena di fornitura |
| 2 | Performance economica | 8 | Controlli delle emissioni |
| 3 | Innovazione e design dei prodotti | 9 | Utilizzo della risorsa idrica |
| 4 | Formazione e benessere dei dipendenti | 10 | Gestione dei rifiuti prodotti |
| 5 | Salute e sicurezza sui luoghi di lavoro | 11 | Rapporto con l'ecosistema territoriale |
| 6 | Partecipazione decisioni aziendali | 12 | Attrattività e nuove risorse |
| | | 13 | Rapporti con il sistema cooperativo |

I risultati di questo documento rappresentano per Greslab:

- **uno strumento di comunicazione**, in quanto orientato a rendere conto alle istanze conoscitive degli stakeholder circa gli aspetti/ambiti considerati rilevanti;
- **uno strumento di gestione**, in quanto offre all'azienda l'opportunità di rendersi conto degli impatti generati, quindi di definire percorsi di miglioramento di medio-lungo termine.

3.7 Risultati Economici

Greslab **fonda la propria solidità economica su una gestione patrimoniale condivisa** tra capitale sociale e riserve, riflesso diretto del coinvolgimento dei soci cooperatori. I risultati economici degli ultimi anni dimostrano una tenuta costante, anche a fronte di investimenti significativi e variazioni nei ricavi netti.

3.7.1 Patrimonio Netto

La struttura del patrimonio netto riflette i principi mutualistici e partecipativi in cui soci e lavoratori e società finanziarie dell'ecosistema cooperativo scelgono di credere e sostenere le progettualità dell'azienda.

Al 31 dicembre 2025, il patrimonio netto ammonta a 6.781.374 di euro, con una componente significativa rappresentata dal capitale sociale (4,4 milioni di euro).

Le riserve, che ammontano a oltre 2,1 milioni di euro, rappresentano una base solida di autofinanziamento e un indicatore di prudenza gestionale, utile per sostenere progetti a lungo termine e investimenti sostenibili.

Il 2025 si caratterizza anche per l'ingresso nel capitale di una nuova società finanziaria ad impatto sociale, SEFEA IMPACT SGR SPA con un ammontare di 2,5 milioni di euro.

	31/12/2025	31/12/2024	31/12/2023	31/12/2022
Patrimonio Netto	6.598.000	4.097.473	4.213.478	4.072.294
Capitale Sociale	4.410.000	1.911.741	2.039.752	1.983.148
Soci Cooperatori	954.000	955.114	1.083.126	1.025.705
Soci Finanziatori	3.456.000	956.627	956.626	957.443
Riserve	2.188.000	2.185.732	2.173.726	2.089.146

Dunque, a sostenere l'aumento patrimoniale del 2025 contribuiscono quattro società finanziarie, appartenenti al sistema Legacoop, che partecipano al capitale di Greslab:

- I. Coopfond: la società che gestisce il fondo mutualistico di Legacoop.
- II. CFI: nata nel 1985 con il primo obiettivo di supportare il rilancio di aziende in crisi, da parte dei dipendenti.
- III. Boorea: fondata nel 1999 da 23 cooperative; investe nello sviluppo di cooperative ed in attività di solidarietà.
- IV. Nel 2025 l'ingresso di un gestore di fondi di investimento ad impatto, come SEFEA IMPACT SGR SPA, nel capitale di Greslab, certifica che il percorso intrapreso — dalla gestione circolare delle risorse, agli investimenti sull'efficienza energetica, fino alle politiche del personale — è coerente con gli standard più avanzati della finanza sostenibile, e che Greslab è considerata una cooperativa capace di generare valore condiviso in modo strutturale e verificabile.

Andamento del contributo al capitale di Greslab da parte degli investitori

Investitori Capitale sottoscritto	31/12/2025	31/12/2020	31/12/2015	31/12/2011
Società commerciali	0	200.000	200.000	600.000
Società finanziarie	3.456.000	885.000	725.000	600.000
Totale	3.456.000	1.085.000	925.000	1.200.000

3.7.2 Indicatori di Conto Economico

Nel 2025 il quadro economico di Greslab mostra segnali di ripresa e consolidamento su più fronti. Il valore della produzione operativa si è avvicinata ai 24 milioni di euro, superando i livelli del 2024 e ritornando ai valori del 2022, a conferma della tenuta commerciale della cooperativa.

Il Valore Aggiunto segna un balzo significativo, raggiungendo 8.097.488 euro — il dato più alto del quadriennio — grazie anche alla riduzione dei costi esterni operativi, scesi del 1,9%. L'EBITDA cresce a 2.660.192 euro (segnando un +10% rispetto al 2024), tornando in linea con i valori storici.

Il dato più rilevante è tuttavia il risultato netto, che nel 2025 si attesta a 185.559 euro; si tratta di un recupero sostanziale che segnala come la politica di indebitamento perseguita per finanziare gli investimenti di efficientamento produttivo stia progressivamente scaricando i propri effetti positivi sul conto economico: gli oneri finanziari, pur ancora significativi si riducono a picco nel 2025, - segnando quasi -15% - alleggerendo la pressione sul risultato finale.

Il risultato finale positivo consente, oltre all'accantonamento del 30% come riserva indivisibile, la remunerazione di tutte le società finanziarie partecipanti.

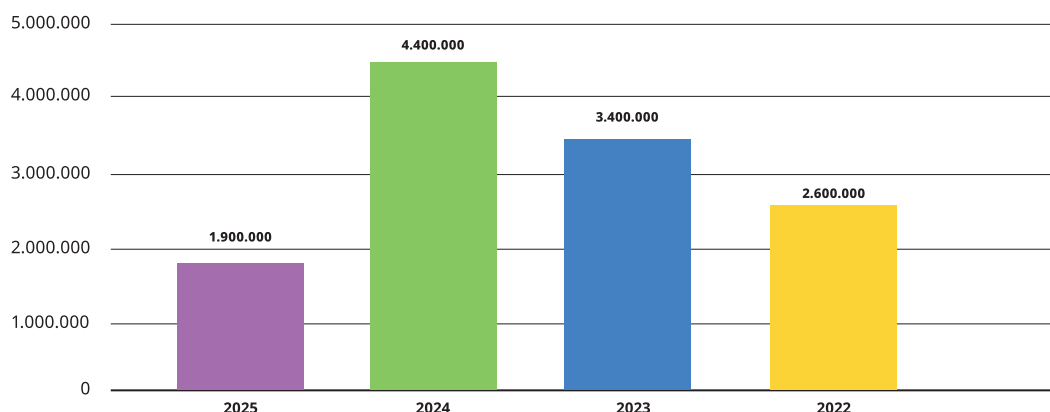
Conto Economico Riclassificato	2025	2024	2023	2022
Valore della produzione operativa	23.694.957	23.462.337	23.072.904	23.637.350
Costi esterni operativi	15.605.115	15.882.412	15.382.150	16.178.208
Valore Aggiunto	8.089.842	7.579.925	7.690.754	7.459.142
Costi del personale	5.437.285	5.163.334	4.846.600	4.632.532
Margine Operativo Lordo (EBITDA)	2.652.557	2.416.591	2.844.154	2.826.610
Ammortamenti e accantonamenti	2.240.957	1.799.615	2.494.848	2.373.739
EBIT Integrale	835.926	785.220	689.533	798.362
Oneri finanziari	599.930	705.443	652.858	368.326
Risultato netto	185.559	14.822	2.264	399.309

(VEDI CAP. 1, 1.7.1 INVESTIMENTI IN SEDE)

3.7.3. Investimenti e Costi 2022-2025

Gli investimenti durante il periodo 2022-2025 hanno fortemente inciso sulla struttura del nostro conto economico, ma rappresentano l'attuazione di una salda linea strategica che la direzione di Greslab ha intrapreso, con l'obiettivo di ridurre i costi da dipendenza energetica e ammodernamento tecnologico.

Gli investimenti 2025 sono stati parzialmente finanziati attraverso l'ingresso della finanziaria SEFEA IMPACT SGR SPA.



D'altro canto un'osservazione puntuale della nostra struttura dei costi mette in luce un'assoluta coerenza rispetto ai due punti cardine che guidano il nostro operare: la volontà di ridurre progressivamente la dipendenza da fonti energetiche fossili e la centralità della persona.

Nello specifico, la **struttura dei costi aziendali** incide così:

- 43% da costi operativi, tra cui spiccano Gas, Energia Elettrica ed Atomizzato (materia prima del processo produttivo).
- Il 24 % è assorbito dal costo del personale, composto da Soci e dipendenti: valore che evidenzia pienamente l'importanza attribuita alla nostra risorsa più preziosa.

I dati dimostrano come sia cruciale per la nostra cooperativa ricercare fonti energetiche alternative, rinnovabili e rispettose del delicato ecosistema in cui viviamo, efficientando al tempo stesso i consumi, riducendo gli sprechi, ampliando il mix energetico. Di pari passo, le remunerazioni del nostro personale, unite alle politiche di welfare adottate e da adottare, appaiono sensibilmente più elevate, in termini di incidenza percentuale sul fatturato, rispetto a quelle dei concorrenti.

In una cooperativa di lavoro, dove l'obiettivo ultimo è garantire continuità di occupazione ai soci - offrendo un contesto che soddisfa non solo aspetti economici, ma anche etici, sociali, culturali - la spesa per il personale rappresenta un investimento il cui ritorno appare "impagabile".



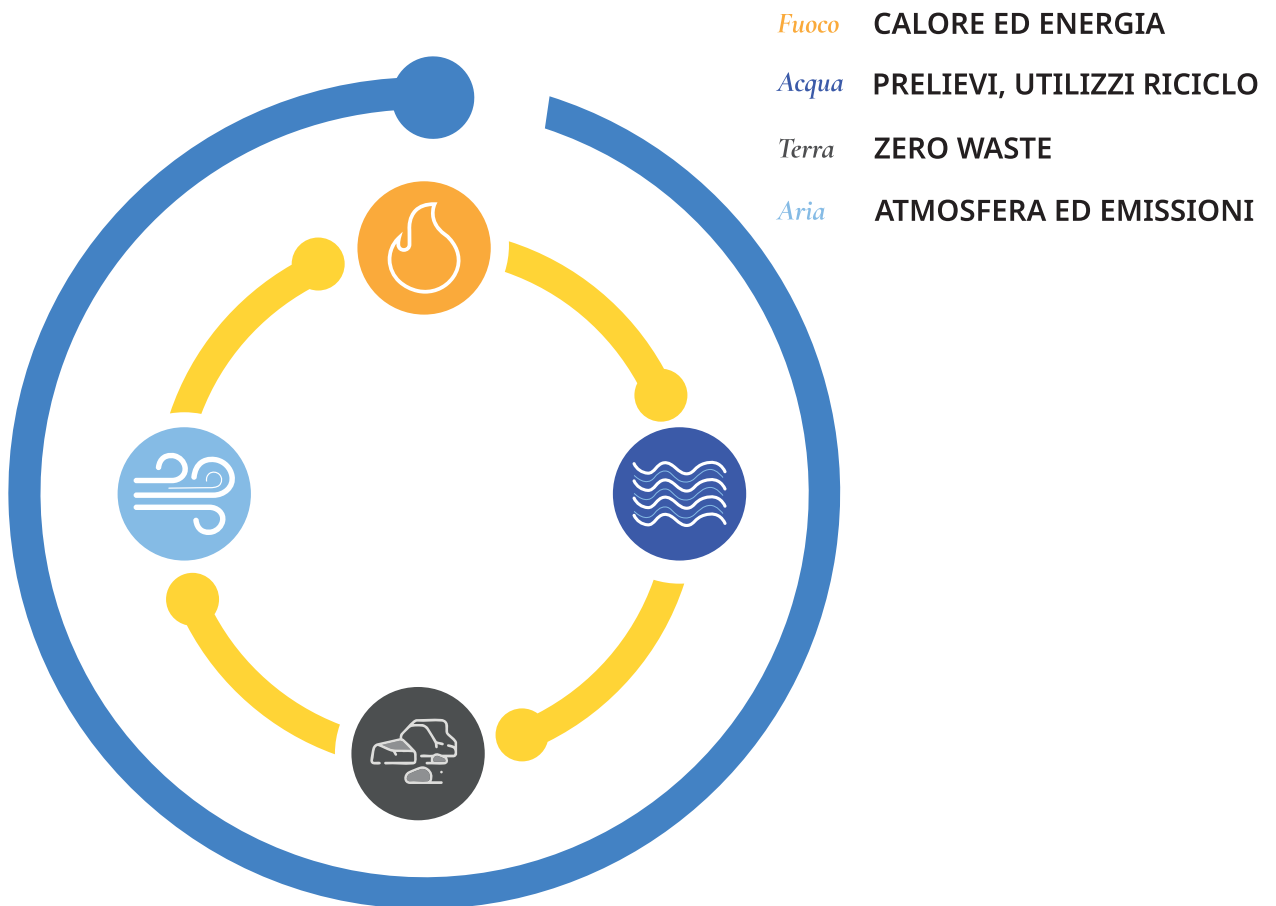
04



**Responsabilità
e impegno verso
l'ambiente**

4.1. I Nostri 4 Elementi Utilizzati In Loop Virtuoso

Ci impegniamo nella costruzione di un circuito produttivo virtuoso con un profondo rispetto per l'utilizzo dei 4 elementi naturali. Costruire un'economia circolare produttiva è stato determinante per pianificare il nostro sviluppo industriale: dalla materia prima riciclata allo smaltimento degli scarti. Ogni parte del processo e del prodotto per noi è occasione di perseguimento dell'obiettivo di rispetto per l'ambiente.



Ottimizzazioni consumi energetici

Riciclo, prelievo, riutilizzo

Materia prima e recupero del rifiuto

Utilizzo progressivo e ponderato delle emissioni

4.2. Sistema di Gestione Ambientale

DICHIARAZIONE DI INTENTI

Noi di Greslab, consapevoli di operare in un settore impattante ed energivoro, ci sentiamo responsabili e in dovere di contribuire con una gestione ambientale oculata e proattiva. Siamo dotati di un sistema certificato internazionale per gestire tutti gli aspetti ambientali e nel 2025 l'azienda si è sottoposta ad una verifica indipendente per valutare l'avanzamento dei criteri ESG.

- L'ottenimento dello ISO 14001, ovvero la certificazione che attesta la presenza di un sistema di gestione, rappresenta per noi un punto di partenza per strutturare le nostre politiche ambientali e per darci anno per anno obiettivi di miglioramento sempre più ambiziosi.

Permette di garantire il massimo impegno verso soci, dipendenti, clienti e fornitori garantendo la costante analisi, il riesame periodico delle performance ed il monitoraggio dei KPI per il raggiungimento degli obiettivi ambientali.

CQY CERTIQUALITY

CERTIFICATO n°
CERTIFICATE n° **56540**

3 CERTIFICATE L'ORGANIZZAZIONE
WE HEREBY CERTIFY THAT THE ORGANIZATION

GRESLAB SOCIETA' COOPERATIVA

IT - 42019 SCANDIANO (RE) - VIA PADRE F. SACCHI 42

NELLE SEGUENTI UNITA' OPERATIVE / IN THE FOLLOWING OPERATIVE UNITS:

IT - 42019 SCANDIANO (RE) - VIA PADRE F. SACCHI 42

HA ATTUATO E MANTIENE UN SISTEMA DI GESTIONE AMBIENTALE CHE E' CONFORME ALLA NORMA
HAS IMPLEMENTED AND MAINTAINS AN ENVIRONMENT MANAGEMENT SYSTEM WHICH COMPLIES WITH THE FOLLOWING STANDARD

UNI EN ISO 14001:2015

PER LE SEGUENTI ATTIVITA' / FOR THE FOLLOWING ACTIVITIES:
SETTORE CODE **IAF 15**

Progettazione, sviluppo e produzione a ciclo parziale, mediante ricevimento e stoccaggio di materie prime, di composti per smalti, macinazione smalti, pressatura, essiccazione, smaltatura, cottura, rettifica, scelta e vendita di piastrelle ceramiche in gres porcellanato, per pavimentazione e rivestimento di interni ed esterni.

Partial cycle design, development and production, by receiving and storing raw materials, compounds for glazes, glaze grinding, pressing, drying, glazing, firing, grinding, selection and sale of ceramic tiles in porcelain stoneware, for indoor and outdoor flooring and cladding.

Certificazione rilasciata in conformità al Regolamento T senza ACCREDITA RT 89
THE USE AND THE VALIDITY OF THE CERTIFICATE SHALL OBSERVE THE REQUIREMENTS OF THE RULES FOR THE CERTIFICATION OF MANAGEMENT SYSTEMS

PRIMA EMISSIONE FIRST ISSUE:	13/01/2023
DATA DELIBERA CERTISSON DATE	13/01/2023
DATA SCADENZA EXPIRY DATE	12/01/2026
EMISSIONE CORRENTE CURRENT ISSUE	12/01/2024

Concetta Puziani

CERTIQUALITY S.r.l. IL PRESIDENTE
Via G. Giardino 4 - 20123 MILANO (MI) - ITALY

ACCREDITA
ENTE ITALIANO DI ACCREDITAMENTO
SGA n. 001 D
Ha autorizzato il rilascio di certificazioni ISO 14001 e ISO 9001.
Sottoscrive l'Accreditation Certificate in compliance with the requirements.

CISQ
www.cisq.com
CISQ è la Federazione Italiana di Organismi di Certificazione dei Sistemi di Gestione secondo ISO 9001 e la Federazione Italiana di Organismi di Certificazione dei Sistemi di Gestione secondo ISO 14001.

CGEED/03-15/1022

Scoring A = OTTIMO LIVELLO DI SOSTENIBILITA'



Nel 2025 Greslab ha aderito volontariamente alla valutazione ESG promossa da Synesgy, piattaforma integrata nel mondo cooperativo Legacoop, che si avvale dei benchmark di settore elaborati dalla società indipendente CRIF secondo i GRI Standard. **La valutazione, condotta attraverso un questionario strutturato su dati 2024, ha restituito uno score complessivo A — Ottimo livello di Sostenibilità**

Il risultato è frutto dell'analisi di cinque macroaree aziendali.

1. Ambientale (Environmental score: B), Greslab si distingue per le pratiche di gestione di energia, acqua e rifiuti, con il 99,5% dei rifiuti non destinati a discarica e un sistema di recupero idrico a ciclo chiuso; il benchmark di settore vede la maggioranza delle aziende concentrate nelle classi D ed E, rendendo il risultato ottenuto significativamente sopra la media.
2. Nell'area Sociale (Social score: B), vengono valorizzate le politiche del personale, la formazione erogata (571 ore nell'anno), il welfare aziendale e il presidio della salute e sicurezza sul lavoro.
3. La Governance (score: B) riconosce la solidità dei presidi adottati — Codice Etico, MOG 231, Rating di Legalità, policy Whistleblowing — e la natura cooperativa partecipata dell'azienda.
4. Le macroaree Business e Innovazione evidenziano l'utilizzo di tecnologie 4.0 per il monitoraggio dei consumi e la ricerca applicata all'economia circolare.
5. L'area Economia Circolare riconosce il modello di riutilizzo scarti e la filiera dell'atomizzato riciclato. Il confronto con lo score settoriale (classe C per il macrosettore Materiali da costruzione, vetro e ceramica) conferma che Greslab si colloca stabilmente al di sopra della media del proprio comparto di riferimento.



7 07 201

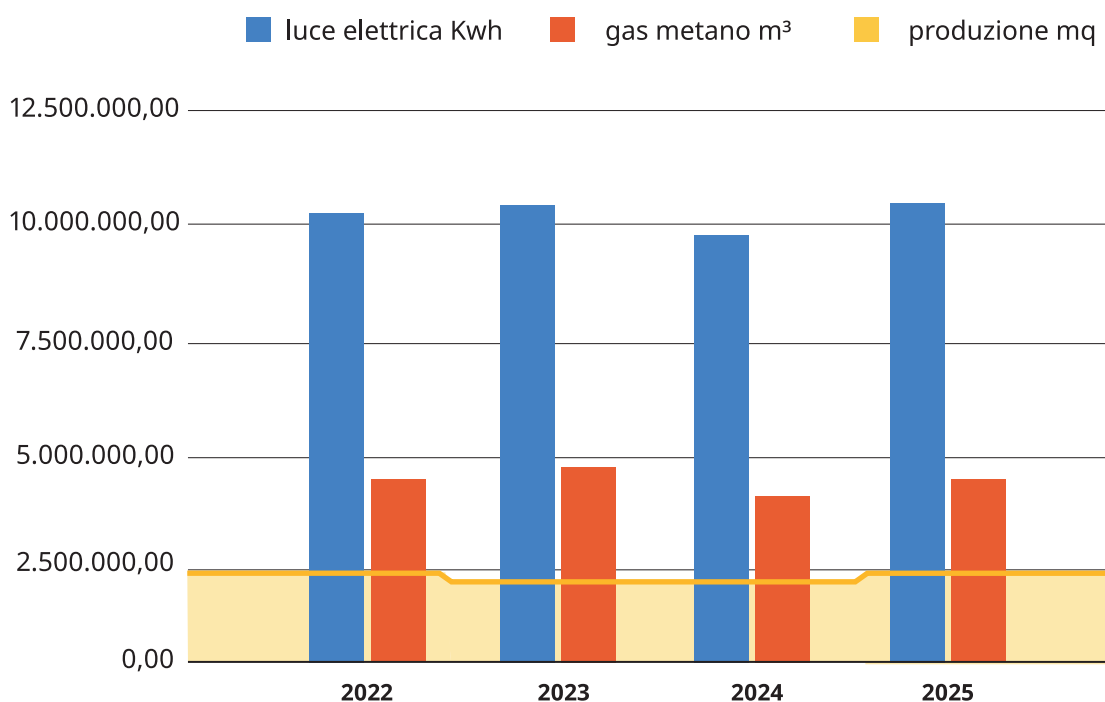
[Handwritten signature]

7 07 201



4.3 Energia e Gas: Consumi

MQ² prodotti in relazione al consumo



Nel 2025 i consumi di energia elettrica e gas segnano un incremento rispetto al 2024, anno in cui si era registrato un calo significativo dopo un triennio di stabilità. Questa apparente inversione di tendenza è strettamente correlata con la crescita dei volumi produttivi: con oltre 2,3 milioni di m² prodotti nel 2025 — dato superiore al 2024 —; dunque un aumento dei consumi energetici riflette anzitutto una fabbrica che lavora di più.

4.3.1 Un Loop Virtuoso per L'energia

In questo contesto, le azioni strutturali avviate negli anni precedenti hanno svolto una funzione di contenimento evitando che la crescita produttiva si traduca in un aumento proporzionale dei consumi:

- Integrazione impianto fotovoltaico per incrementare l'uso di energia rinnovabile;
fotovoltaico 540 kw superficie ricoperta 2.420 m²
- Sostituzione **caldaia degli impianti (uffici e laboratori)** con un modello più efficiente;
- Aggiornamento **illuminazione a soluzioni LED** a basso consumo per circa il 60%;
- Installazione di un **sistema di recupero del calore dal forno** derivato dalla fase di raffreddamento e convogliato agli essiccatoi verticali. Il recupero del calore in inverno ci aiuta a sostenere il sistema di riscaldamento in produzione;
- Sistema integrato di **monitoraggio dell'energia elettrica** che genera alert su eventi di extra consumi dovuti a malfunzionamenti della fabbrica.

TON DI CO₂ RISPARMIATA, EQUIVALENTE ALBERI

Vantaggi ambientali



424,80 tonnellate

Risparmio carbone standard



504,45 tonnellate

CO₂ non prodotta



690

Alberi piantati equivalenti

Questi numeri traducono in termini concreti e misurabili il contributo dell'energia rinnovabile autoprodotta alla riduzione dell'impronta carbonica dello stabilimento, confermando il fotovoltaico come uno degli investimenti a più alto ritorno ambientale nel mix di azioni intraprese da Greslab.

LE NOSTRE VOCI

“Favoriamo fornitori che diano garanzie di origine sulla derivazione da fonti rinnovabili”

“Ci impegniamo a migliorare la temperatura climatica dell'ambiente produttivo cosicché le macchine possano funzionare meglio”

“Orgogliosi di esserci dotati di sistemi per il monitoraggio delle perdite dei compressori, riducendo così gli sprechi di energia elettrica”

4.4 Consumi Idrici

Lo stabilimento Greslab gestisce l'acqua **attraverso quattro pozzi** destinati all'uso produttivo e la rete acquedottistica per usi interni, con un consumo annuo inferiore a 15.000 m³.

Consumo acqua produzione	totale 2025	totale 2024
mq prodotti	2.316,492	2.200.625,73
(M3) fabbisogno idrico complessivo	16.906	13.506
(M3) prelievo acqua pozzo	16.906	13.506
lt/m ² prod.	7,30	lt/m ² prod. 6,14

L'incremento del fabbisogno idrico complessivo — da 13.506 a 16.906 m³ — è riconducibile principalmente all'aumento dei volumi lavorati nelle fasi più idro-intensive del ciclo: la macinazione in reparto mulini, il lavaggio delle linee di smaltatura e le macchine da taglio ad acqua nel reparto rettifica.

4.4.1. Un Loop Virtuoso per L'acqua

Noi di Greslab, ci impegniamo a non scaricare le acque di processo, le quali una volta esauste sono conferite a imprese per il recupero.

**Percentuale di riutilizzo dell'acqua e dei fanghi: 100%
QUINDI NON CI SONO SCARICHI IDRICI.**

Azioni virtuose intraprese:

- a) l'intero fabbisogno continua a essere coperto esclusivamente dai quattro pozzi di emungimento, senza alcun prelievo da rete acquedottistica per uso produttivo, e che il modello a sistema chiuso rimane invariato: percentuale di riutilizzo dell'acqua e dei fanghi al 100%, zero scarichi idrici in uscita
- b) Le acque prelevate dai pozzi sono convogliate in due versanti che alimentano da un lato la preparazione di smalti e decori, la smaltatura, il laboratorio, per poi essere recuperate in vasche interrate e conferite al fornitore per il recupero, dall'altro alimentano il reparto rettifica e bagnatura residui polverosi;
- c) L'acqua del reparto rettifica è un sistema chiuso: l'acqua proveniente dal taglio viene trattata e pulita e recuperata, separandola dalla parte fangosa che verrà recuperata esternamente.

LE NOSTRE VOCI

“L'Acqua è sinonimo di vita”

“Ottimizziamo la gestione dell'acqua, attraverso un sistema di depurazione all'avanguardia”

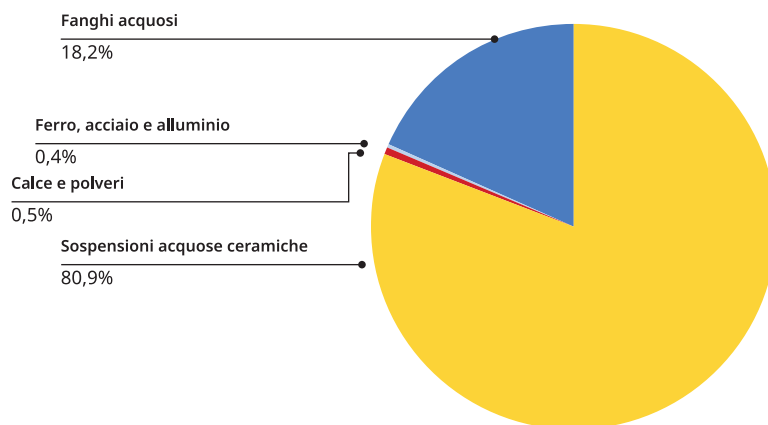


4.5 Gestione dei Materiali e dei Rifiuti

Lo stabilimento Greslab gestisce l'acqua attraverso quattro pozzi destinati all'uso produttivo e la rete acquedottistica per usi interni, con un consumo annuo inferiore a 15.000 m³.

Tipologie rifiuti	Quantità rifiuti/kg 2025	Quantità rifiuti/kg 2024
Fanghi acquosi	1.340.660	954.290
Sospensioni acquose ceramiche	5.970.390	5.225.480
Calce e polveri	31.234	439.681
Oli e filtranti	4.000	2100
Imballaggi	116	440
Residui inchiostri	704	746
Ferro, acciaio e alluminio	31.885	80.918
Apparecchiature fuori uso	-	430
Altri rifiuti inorganici (materiali isolanti e sostanze pericolose)	3.880	1.890
	7.382.869	6.705.529

Quantità rifiuti prodotta in kg 2025



Stabile al 3% la quota destinata a smaltimento, a conferma che il modello di economia circolare adottato da Greslab non arretra al crescere della produzione; il restante **97%** dei rifiuti generati trova una seconda vita, sottraendo materia alla discarica e restituendola al ciclo industriale.

Nel 2025 il totale dei rifiuti prodotti raggiunge **7.385 Ton**, in crescita rispetto al 2024 (6.706 Ton): un incremento pienamente allineato alla crescita dei volumi produttivi.

Le due voci principali — **sospensioni acquose e ceramiche e fanghi acquosi**— rappresentano insieme oltre il 99% del totale e sono inscindibilmente legate al processo ceramico: derivano rispettivamente dalla macinazione degli smalti e dal trattamento delle acque di processo, ed entrambe sono avviate al recupero esterno in filiere certificate. Il sensibile calo dei residui polverosi è dovuto alla differente categorizzazione degli stessi a partire dal 2025: adesso vengono conteggiati nel calcolo dei sottoprodotti di produzione (capitolo 4.5.1 materie seconde)

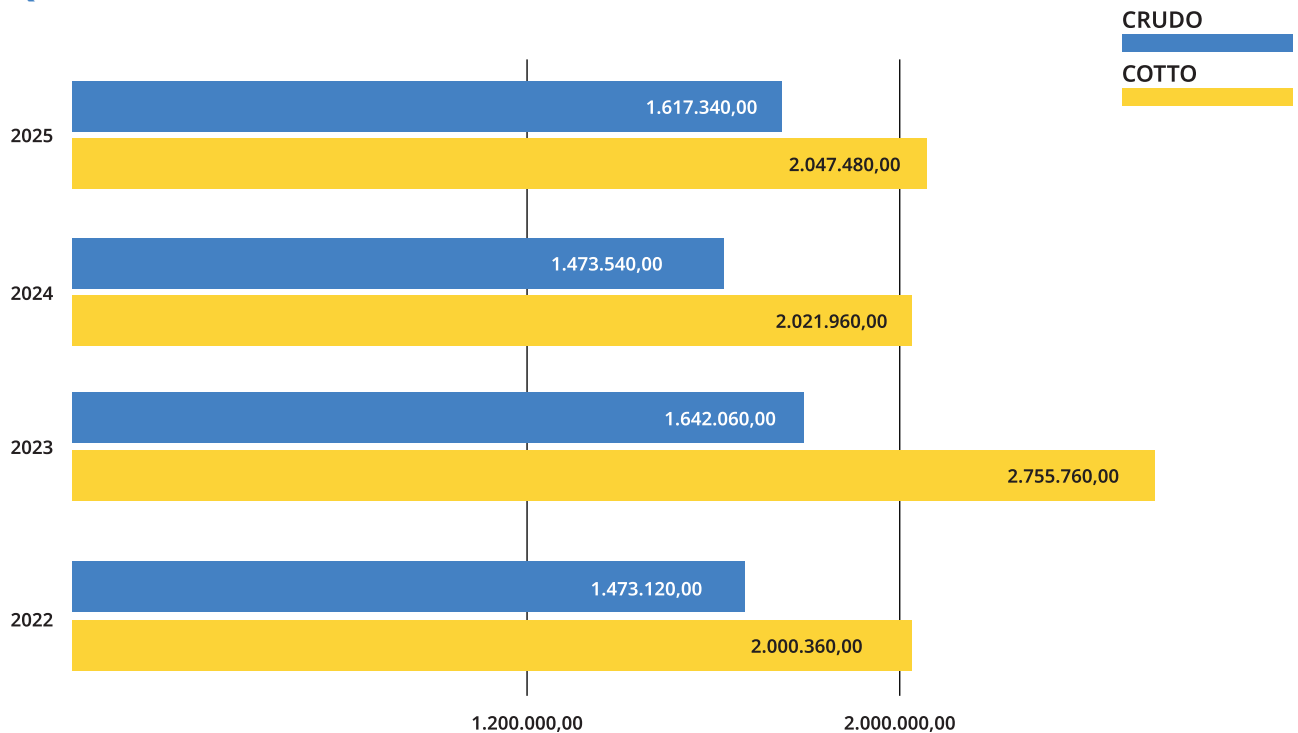
4.5.1. Un Loop Virtuoso per la Materia

Il nostro modello di produzione è pensato per garantire il riutilizzo sia interno che esterno dei rifiuti prodotti in tutte le loro forme, che per natura intrinseca del prodotto, possono essere classificati in sottoprodotti crudi, cotti, polverosi.

Iniziative:

- a) **Materie prime:** La nostra materia contiene una percentuale di atomizzato riciclato che si assesta tra il 20 e il 33%, come certificato dal nostro fornitore unico; 55mila sono le tonnellate medie di atomizzato (materia prima certificata da ceramica Sant'Agostino) utilizzata annualmente;
- b) **Q di "materie seconde"** ovvero kg di prodotto annuo scartato - oltre 3.600 tonnellate - che vengono destinati a riutilizzo presso altri distributori, garantendo così una seconda vita alla materia scartata.

QUANTITÀ DI SOTTOPRODOTTO CRUDO E COTTO USCITI IN KG



Nel 2025 il sottoprodotto crudo si attesta a 1.617.340 kg, in lieve aumento rispetto al 2024 (1.473.540 kg) ma in linea con i valori storici del quadriennio, confermando la stabilità strutturale del processo. Il sottoprodotto cotto rimane sostanzialmente stabile rispetto al 2024 e ben al di sotto del picco del 2023. Entrambe le voci sono interamente destinate al recupero, a conferma che anche gli scarti di lavorazione rientrano nel ciclo circolare di Greslab.

Confrontando i risultati con il benchmark di settore, il sottoprodotto crudo risulta essere in linea con i competitors, come anche il sottoprodotto cotto.

Gli imballaggi: Per imballi si intendono: Palette, Coverstratch, Scatole, Cappucci, Colla, Sponde in legno per imballi speciali.

Gli imballaggi - in polietilene - che utilizziamo durante le fasi di approvvigionamento vengono recuperati e affidati a una società specializzata nel riciclo delle plastiche, limitrofa allo stabilimento.

Tank di inchiostri con vuoto a rendere: non vanno smontati e gettati, ma vengono direttamente riempiti dal fornitore e rimontati nella sequenza. In questo modo, un tipo di rifiuto che si smaltiva 3 volte l'anno adesso è stato azzerato.

LE NOSTRE VOCI

“La ricerca di nuovi atomizzati è costante, per garantire qualità, senza compromettere in maniera eccessiva i giacimenti di materie prime”

“Prestiamo molta attenzione al ciclo di rotazione delle scorte di materie prime, semilavorati e magazzino del prodotto finito”

“Adottiamo comportamenti virtuosi, per lasciare in eredità a chi verrà dopo di noi, risorse anziché rifiuti”

“L'imballaggio è la divisa del prodotto: diamo la possibilità di personalizzare le etichette in diversi modi, per dare informazioni aggiuntive all'utilizzatore finale”

4.6 Gestione dell'Aria: emissioni

L'Unione Europea conferisce annualmente delle quote di emissioni di carbonio consentite ad ogni settore produttivo, e noi di Greslab, per diversi anni non abbiamo consumato tutte le quote assegnate, arricchendo così il portafoglio quote per gli anni a venire. Dal 2021 il numero ridotto di quote assegnate non è più sufficiente a coprire il nostro fabbisogno; quindi, ci stiamo impegnando per ridurre questo saldo negativo.

ANNO	2025	2024	2023	2022
TOTALE EMISSIONI (t CO ₂)	8815	8471	8954	8768
Assegnate gratuite (t CO ₂)	7278	7469	7660	7851
Saldo annuale	-1537	-1002	-1294	-917
Saldo cumulato	15471	17008	18010	19303

Con l'efficiamento della produzione e l'introduzione di forni a più alte prestazioni, prevediamo negli anni un consumo superiore in valore assoluto, ma inferiore ai metri quadri prodotti. Per questo motivo abbiamo intrapreso proattivamente ed autonomamente iniziative di riduzione di emissioni di Carbonio.

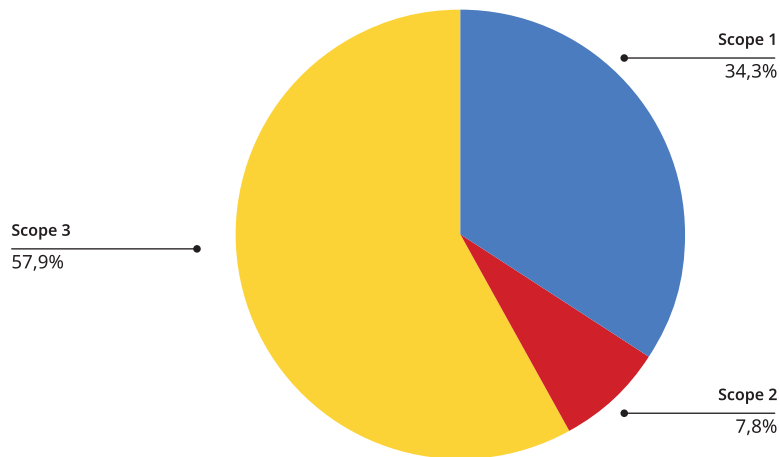
LE NOSTRE VOCI

“Il nostro impegno è l’attenzione di ogni giorno all’aria che respiriamo”

4.7 Carbon Footprint²

La volontà di rendicontare le proprie emissioni di CO₂eq secondo metodologia contenuta nella UNI EN ISO 14064-1:2019, esprime il nostro impegno verso una politica Green basata su dati certi e confrontabili, la quale permette di prendere decisioni ponderate e mirate al continuo miglioramento prestazionale dei nostri stabilimenti e degli articoli prodotti.

t CO₂ eq e incidenza percentuale



4.7.1 Carbon Footprint in Numeri

La Carbon footprint rappresenta, attraverso tre scope, i risultati sintetici della raccolta dati e analisi delle emissioni dirette e indirette secondo la metodologia del GHG (Greenhouse Gas Protocol) assicurando il rispetto dei principi di pertinenza, completezza, coerenza, accuratezza, trasparenza. Il risultato è il totale di emissioni GHG riportato in termini di tonnellate di CO₂ equivalente **tCO₂eq connesse** alle attività svolte nelle sedi oggetto di analisi.

Scope 2025	t CO ₂ eq	Incidenza percentuale
Scope 1	9.016,09	34,28%
Scope 2	2.060,44	7,83%
Scope 3	15.225,69	57,89%
TOT	26.302,22	100%

² I dati della carbon footprint sono stati elaborati nel 2024, ma relativi al 2023 come primo anno di raccolta. È previsto un monitoraggio biennale degli scope.

SCOPE 1: EMISSIONI DIRETTE

Si intendono quelle riferite ai consumi di combustibili primariamente: gas metano nel reparto produttivo, all'utilizzo di carburanti per mezzi e muletti aziendali e ai chilometri percorsi in auto con i nostri mezzi (auto e furgoni). Le emissioni dirette risultano essere la seconda categoria che più incide sul totale, con circa il 34%. I maggiori impatti di questo scope derivano dalla combustione di gas naturale usati nei forni per la produzione.

SCOPE 2: EMISSIONI INDIRETTE DI GHG

Questa categoria include solo le emissioni indirette legate alla produzione di energia (energia elettrica, calore, vapore, raffreddamento e aria compressa). Le emissioni Scope 2 sono associate alla produzione di energia, secondo la logica location-based (produzione in stabilimento). La categoria incide per il 7,8% sul totale.

SCOPE 3³: EMISSIONI INDIRETTE DA FILIERA

Nello scope 3 troviamo le emissioni indirette che fanno riferimento alla gestione dei materiali e servizi connessi all'organizzazione.

La loro provenienza è generalmente associata a:

- emissioni derivanti dalla logistica in entrate e in uscita;
- emissioni derivanti dal trasporto di materie prime, materiali ausiliari e imballaggi;
- emissioni associate allo smaltimento dei rifiuti generati (di cui l'organizzazione non controllo diretto).

Gli scope 3 fanno dunque riferimento a tutte le emissioni indirette di gas serra che avvengono nella catena del valore di un'azienda (escluse quelle dirette appunto dello scope 1). Per Greslab, rappresentano la categoria più impattante, pari al 57,8% del totale.

LE NOSTRE VOCI

“Crediamo alla conversione di un sistema economico che riduca in modo sostenibile l'emissione di anidride carbonica”

“Incrementeremo il fotovoltaico, trovando accordi con aziende vicine ed enti pubblici”

“Sviluppiamo partecipazione responsabilizzando ogni reparto, come se ognuno fosse a casa propria”

³ In conformità alla metodologia ISO 14064 fanno parte del calcolo dello scope 3, le categorie di emissioni GHG indirette: la categoria 3 (emissioni indirette di GHG da trasporto) la categoria 4 (Emissioni indirette associate ai beni acquistati dall'organizzazione); le categoria 5 e la categoria 6 (Emissioni indirette da altre sorgenti) non sono incluse nel calcolo perché poco rilevanti ai fini dell'analisi.



05



**Persone
e territorio**

5.1 Le Persone, il Cuore Pulsante di Greslab

Le persone sono la risorsa più strategica di Greslab. Le scelte gestionali e manageriali di Greslab si riflettono nelle politiche di assunzione, nella struttura retributiva, nelle condizioni di lavoro e nei percorsi di crescita professionale.

La composizione delle persone riflette infatti la natura cooperativa di Greslab, che suddivide equamente il rapporto tra numero di dipendenti e soci.

L'organico al 31/12/2025 è di 91 lavoratori, tutti impiegati presso l'unica sede operativa di Scandiano, suddivise fra i centri di costo come nella tabella seguente.

I dipendenti di Greslab al 31/12/2025 sono in totale 86 di cui 45 soci; la nostra azienda si basa su un modello di partecipazione attiva, dove il senso di appartenenza e la condivisione degli obiettivi aziendali sono fondamentali.

La componente principale dell'organico è costituita da 85 lavoratori a tempo indeterminato (93% del totale), di cui 29 donne (35%) e 56 uomini (65%). All'interno di questa categoria, le donne sono presenti con 18 unità nel ruolo operaio e 11 nel ruolo impiegatizio; gli uomini con 40 operai e 16 impiegati.

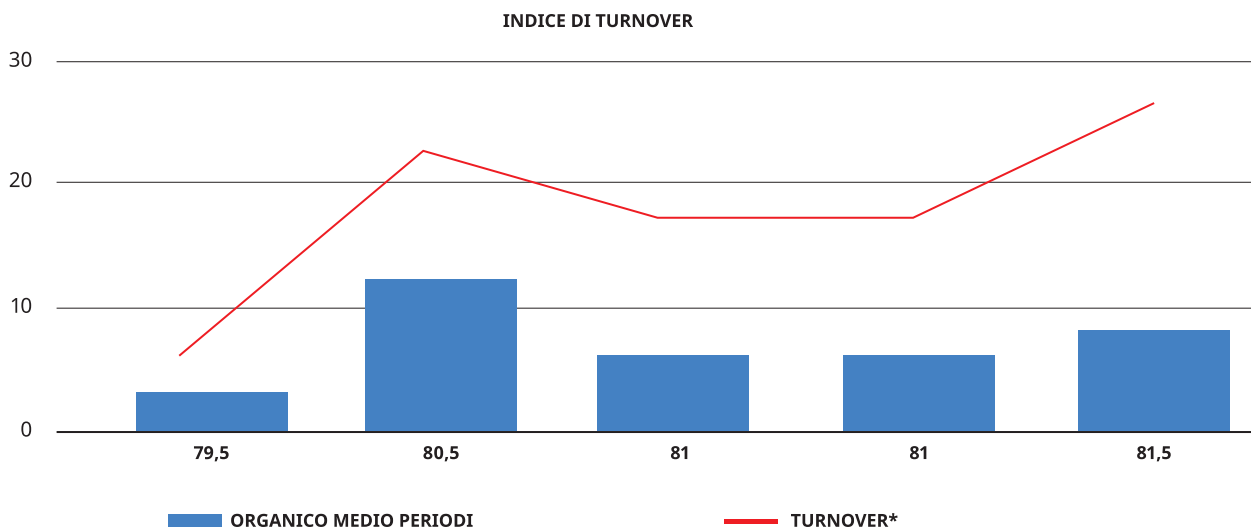
AREA	Produzione	Tecnica	Logistica	Servizi	Totale
ADDETTI	69	7	6	9	91



- **L'area di produzione e tecnica rappresenta oltre il 75% degli addetti a dimostrazione della vocazione produttiva di Greslab.**
- **Tutti i contratti a tempo indeterminato sono a tempo pieno, con 1 solo contratto da apprendista professionalizzante: una donna in ruolo impiegatizio. Non sono presenti, dunque, dipendenti a ore non garantite né contratti part-time.**
- **A completamento dell'organico, 5 lavoratori somministrati (tutti uomini, ruolo operaio) integrano la forza lavoro in funzione delle esigenze produttive.**

L'obiettivo 2026 della governance di Greslab è la stabilizzazione delle posizioni occupate a fine anno da lavoratori interinali nel corso dell'anno 2025.

Negli ultimi cinque anni noi di Greslab abbiamo ottenuto un **indice di turnover di circa il 20%**. Indice che la nostra cooperativa sta andando incontro ad un profondo ricambio generazionale: il rinnovo del tessuto aziendale significa per noi porre basi solide per il lavoro del domani, lasciando libertà di creazione e innovazione.



In un settore manifatturiero storicamente caratterizzato da alta rotazione e forte dipendenza dai cicli di mercato, Greslab ha costruito nel tempo un modello di gestione delle risorse umane orientato alla stabilità, all'equità e alla continuità occupazionale preferendo rotazioni interne ai sostegni pubblici come la cassa integrazione.

Per quanto riguarda i lavoratori soci e non soci, sono costantemente cresciuti dal 2011 (anno di inizio attività) ad oggi e Greslab mantiene tuttora la sua autonomia come cooperativa di produzione lavoro.

Lavoratori	31/12/2011	31/12/2015	31/12/2020	31/12/2025
Lavoratori soci	31	49	51	45
Lavoratori non soci	4	19	29	46
TOTALE	35	68	80	91

Nello specifico **i soci lavoratori partecipano e contribuiscono attivamente al capitale di Greslab** con il seguente andamento: nel 2025 è stata indetta una campagna di adesione che ha già dato i primi risultati, con 6 nuovi soci ordinari.

5.1.2 Condivisione ed equità

All'interno del nostro ordinamento, i soci della cooperativa:

- Votano ogni anno sul bilancio dell'anno fiscale concluso;
- Votano sul budget e gli investimenti per l'anno successivo;
- Eleggono ogni 3 anni il Consiglio di Amministrazione;
- Il Consiglio di Amministrazione elegge il Presidente;
- Il Consiglio di Amministrazione approva l'ingresso di nuovi soci.

Inoltre, i fattori che agevolano la partecipazione e la condivisione di quanto deciso dal CDA sono:

- Convocazione di due assemblee informali a distanza prossima (7 giorni) dal consiglio. L'opportunità di avere due momenti di confronto permette a tutti di partecipare. Si stanno studiando meccanismi di interazione e ingaggio per portare feedback quali questionario o "cassetta dei consigli";
- Partecipazione agli utili dell'azienda secondo il meccanismo del ristorno tipico delle aziende cooperative.

Il codice etico e le policy citate sono solo una parte dei tanti valori impliciti che si traducono in gesti quotidiani, esempi ulteriori sono:

- Segnalazione di episodi di discriminazione;
- Parità di genere;
- Opportunità di coinvolgimento (potenziali survey per sollecitare feedback e suggerimenti);
- Equità retributiva a parità di mansione tra uomini e donne;
- Garantita la piena libertà associativa di categoria per i dipendenti;
- Supporto e rispetto per diversità religiose e culturali: es. ramadan e disponibilità a usufruire di luoghi protetti durante i momenti di preghiera.

LE NOSTRE VOCI

“La nostra cooperativa è aperta all'ingresso di nuovi soci, ma prima di entrare in cooperativa devono dimostrare di saper lavorare bene insieme a chi c'è già. Il gruppo deve crescere in maniera armonica”

“Promuoviamo con maggiore frequenza campagne per la salute, sensibilizzando i dipendenti su benessere, mobilità sostenibile e stili di vita sani”

5.2 Benessere e supporto ai dipendenti

Noi di Greslab abbiamo adottato le seguenti iniziative perché welfare, per noi, significa anche stabilità e prospettive:

- Il numero di contratti a tempo indeterminato è preponderante ed equamente suddiviso tra l'area produzione e gli uffici manageriali;
- Il congedo parentale è equamente distribuito e accessibile tra uomini e donne;
- Meccanismi equi di retribuzione: il rapporto tra stipendio più alto e il più basso non può essere superiore a 3: notevolmente più favorevole rispetto ad altri attori del settore che arriva fino a 50.
- Per garantire un equilibrio tra vita professionale e personale, abbiamo differenziato l'orario su tre turni tra i reparti di produzione. In particolare, in smalteria e scelta dove la presenza femminile è maggiore, non si lavora la domenica.
- Organizziamo momenti di aggregazione per i dipendenti.
- Supporto economico personalizzato.

LE NOSTRE VOCI

“Valorizziamo le pause pranzo come opportunità per rimanere nelle vicinanze dell'azienda, evitando l'uso dell'auto. Creiamo spazi e iniziative che rendano questa scelta più accessibile e piacevole”

“Puntiamo a una migliore organizzazione del lavoro, che favorisca efficienza e benessere per tutti i collaboratori.”

“Promuoviamo la condivisione degli obiettivi aziendali, affinché ogni dipendente possa sentirsi parte attiva della crescita e dell'evoluzione dell'azienda.”

“Rendiamo più trasparente la comunicazione dei risultati economici, per favorire una maggiore consapevolezza e coinvolgimento nella strategia aziendale.”

5.2.1. Welfare

Tutti i nostri dipendenti beneficiano delle seguenti iniziative di welfare:

- Sottoscrizione assicurazione sanitaria integrativa;
- Premi quali; Buoni carburanti e buoni spesa qualora il bilancio annuale lo favorisca;
- Area ristorazione: è stata recentemente ristrutturata e attrezzata con distributori bevande e snack per fornire spazi e momenti di coesione e di relax;

OBIETTIVI 2026 A SUPPORTO DEL BENESSERE

Aumentare il numero di Soci lavoratori;

Continuare il ricambio generazionale, favorendo l'inserimento di giovani nelle figure apicali;

Aumentare la partecipazione femminile nella direzione aziendale;

Stabilizzare tutte le posizioni attive in pianta organica a tempo indeterminato;

Sviluppare il lavoro di gruppo in particolare in direzione e sui reparti produttivi.

LE NOSTRE VOCI

“Crediamo nel valore dello scambio mutualistico con il mondo culturale, imprenditoriale e sociale che ci circonda, promuovendo collaborazioni che arricchiscono la nostra comunità”

“Vogliamo migliorare il servizio di mensa interna e incentivare il pranzo da casa, creando spazi più accoglienti e conviviali per favorire la socializzazione durante la pausa pranzo”

“Sosteniamo lo sport attraverso sponsorizzazioni e convenzioni con società sportive, promuovendo uno stile di vita sano e attivo tra i nostri dipendenti”

5.3 Formazione e Sicurezza sul Lavoro

La crescita delle competenze è un elemento centrale della nostra strategia aziendale, supportata da un percorso formativo che comprende sia corsi obbligatori sia opportunità di formazione facoltativa.

L'azienda ha attivato oltre **340 ore** di formazione nel corso dell'anno per i suoi dipendenti: da quella obbligatoria della sicurezza per i preposti, a quella per il miglior utilizzo della materia prima atomizzata, quella relativa alla sostenibilità ambientale, fino a quella svolta insieme ad Unimore sui modelli matematici per lo sviluppo della pianificazione della produzione.

- Percorsi formativi sulle certificazioni ambientali;
- Percorsi formativi sulla gestione dell'atomizzato;
- Percorsi formativi sui modelli matematici per lo sviluppo della pianificazione

Attrazione talenti (% di giovani presenti)

L'attrazione di nuovi talenti e la collaborazione con scuole attraverso programmi di alternanza scuola lavoro è segno concreto del nostro impegno su questo fronte: la costruzione di competenze rivolta ai giovani del territorio.

Le iniziative sono:

- **Alternanza Scuola-Lavoro:** da anni collaboriamo con l'Istituto Pietro Gobetti di Scandiano e con l'Istituto Fondazione Simonini di Reggio Emilia, offrendo opportunità di alternanza scuola-lavoro. Questo progetto avvicina i ragazzi al mondo della ceramica e arricchisce il nostro ambiente con nuove idee, favorendo la crescita di tutti, apportando creatività.
- **Rapporti con l'Università:** contratto stipulato annualmente per test di produzione e ricerca e sviluppo.

Hackathon: progetto Bellacopia



5.3.1 Gestione Sicurezza sul Lavoro

Ci impegniamo nel perseguimento della cultura della prevenzione dei rischi, sensibilizzando e coinvolgendo tutti i dipendenti all'interno della fabbrica. Favorendo un meccanismo di segnalazioni all'ufficio personale attraverso il ruolo attivo dei preposti alla sicurezza che gestiscono e raccolgono le segnalazioni dei dipendenti e li riportano all'ufficio indicato.

LE NOSTRE VOCI

“Istituiamo un box dedicato ai commenti e ai suggerimenti dopo le assemblee informali, per dare ai soci un quadro più ampio delle esigenze e delle idee emerse”

5.4 Noi e il comune di Scandiano

Scandiano non è solo la nostra sede di lavoro ma il luogo dove tutti i giorni costruiamo relazioni ed esprimiamo la nostra arte, per questo siamo degli attori presenti. L'attività di interscambio con il territorio ha coinvolto soprattutto attività culturali.

In particolare, Greslab supporta la cultura locale sponsorizzando Festival LOVE, Calici e Boccali in Rocca e la Rassegna Teatrale del Cinema Teatro Boiardo di Scandiano.

Per noi il sostegno primario rimane comunque la proposizione di lavoro, il massimo rispetto dell'ambiente, l'ambizione di costruire un ambiente lavorativo ingaggiante e partecipato.

5.4.1 Appartenenza al Comune e Dintorni

Il contributo al territorio per noi significa offrire lavoro a chi risiede nelle vicinanze:

- Il numero di dipendenti che risiedono nel raggio di 20 km è di 60 persone, data la prossimità, chi normalmente usa mezzi ecologici (bicicletta o altro) per raggiungere il luogo di lavoro è più del 10%;
- Greslab fino dagli albori ha radici solide nel territorio reggiano e per scelta ha sempre desiderato essere attivamente presente nelle iniziative e negli eventi cittadini, creando così un legame di fiducia reciproca.

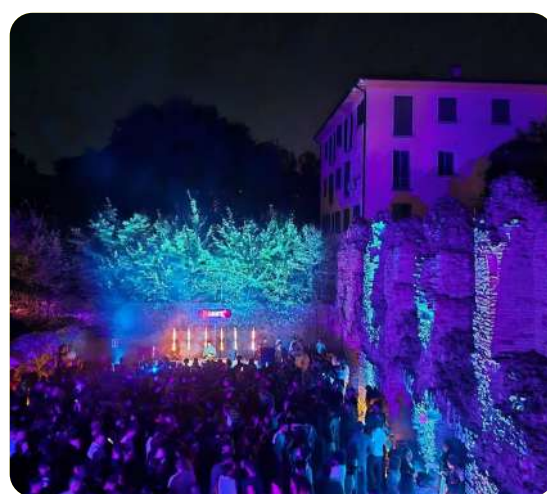
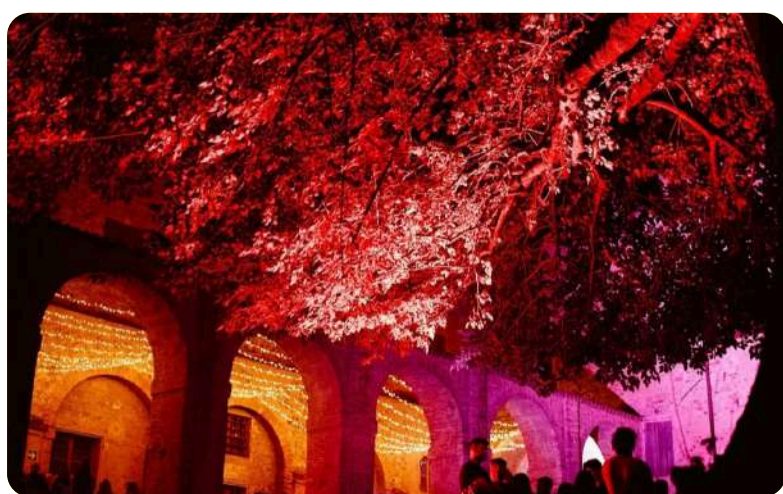


LE NOSTRE VOCI

“Siamo un motore di stimolo per il settore e il territorio, grazie a iniziative di formazione e socialità che favoriscono la crescita della comunità.”

“Sosteniamo con impegno le attività di pubblica utilità e i progetti sostenibili, collaborando con realtà come associazioni ambientali, la Croce Rossa e altre organizzazioni”

“Della nostra storia e del nostro legame con la comunità di Scandiano parlano spesso istituzioni, media ed enti locali, a testimonianza dell’impegno che ci lega a questo territorio.”



NOTA METODOLOGICA

- Il presente bilancio di sostenibilità è stato redatto da Greslab Soc. Coop., in conformità con gli standard GRI (Global Reporting Initiative), edizione 2021. In particolare, sono stati utilizzati i GRI Universal Standards (universali e alcuni tematici pertinenti), selezionati in base alla disponibilità dei dati e alla rilevanza per l'organizzazione.
- Le informazioni si riferiscono esclusivamente alle attività di Greslab S.C., con sede e stabilimento produttivo a Scandiano (RE). Non sono incluse società controllate o collegate, né attività al di fuori del perimetro diretto della cooperativa. Alla data di chiusura del periodo di rendicontazione (31 dicembre 2025), Greslab conta un organico totale di 91 lavoratori, di cui 45 sono anche soci della cooperativa. Il personale è impiegato esclusivamente presso la sede produttiva di Scandiano (RE).
- Il documento si riferisce all'esercizio chiuso il 31 dicembre 2025. I dati sono relativi all'anno solare 2025, salvo dove diversamente specificato.
- I dati sono stati estrapolati e analizzati dai sistemi gestionali interni (area amministrativa, risorse umane, ambiente e produzione) e validati dai rispettivi responsabili delle funzioni aziendali e dal CdA. I Dati tecnici su consumi ed emissioni indirette come i dati sul consumo di risorse del ciclo produttivo sono stati prodotti su richiesta, da società certificate e specializzate nel settore.
- Sebbene Greslab abbia operato per garantire la massima accuratezza e coerenza delle informazioni, si segnala che alcuni dati, soprattutto ambientali, possono includere stime o approssimazioni, in assenza di sistemi di rilevazione automatica.
- Nel processo di rendicontazione delle performance ambientali, sociali ed economiche, Greslab ha selezionato e riportato una serie di interventi e iniziative coerenti con gli Standard GRI applicabili, al fine di descrivere il proprio impegno (verso una rendicontazione trasparente e responsabile).
- La rendicontazione sulla struttura del capitale è stata integrata con i dati aggiornati al 31 dicembre 2025, che riflettono l'ingresso di SEFEA Impact SGR S.p.A. come nuovo socio finanziatore, portando la componente delle finanziarie di sistema a 3.456.000 euro di capitale sottoscritto. Tale evoluzione è rendicontata in coerenza con il GRI 2-9 relativo alla composizione dell'organo di governo.
- La definizione dei temi materiali è avvenuta secondo le linee guida del GRI 3 – Material Topics 2021. Per il 2025 è stata condotta un'analisi interna di revisione dei temi materiali, il confronto con il contesto esterno (normativo, settoriale, mediatico) non ha evidenziato discontinuità significative; pertanto, gli stakeholder interni ed esterni coinvolti hanno confermato la validità dei temi, si è quindi ritenuto che i material topics identificati nell'analisi precedente restino validi.
 - Greslab ha identificato i temi rilevanti attraverso: l'analisi dei propri impatti economici, ambientali, governance e sociali; il coinvolgimento attivo degli stakeholder interni (soci, dipendenti) ed esterni (clienti fornitori e comune) tramite questionario di materialità; la validazione finale da parte della Direzione e del Consiglio di Amministrazione
 - I temi emersi sono stati posizionati su una matrice di materialità in base all'intensità dell'impatto e alla rilevanza percepita dagli stakeholder.

- Gli impatti e la gestione relativa alla gestione ambientale: emissioni, energia, rifiuti e risorsa idrica sono stati rendicontati seguendo i rispettivi Standard GRI tematici:
 - GRI 301 - Materiali: sono rendicontati i materiali utilizzati per peso e volume (301-1), la quota di materiali di ingresso riciclati (301-2) e i prodotti recuperati con i relativi imballaggi (301-3). I dati sono descritti nel Capitolo 2 — Processo di produzione, integrati con i risultati dell'analisi LCA e con la sezione dedicata alla gestione dei rifiuti nel Capitolo 4;
 - GRI 302 – Energia: sono rendicontati il consumo energetico interno all'organizzazione (302-1), il consumo di energia esterna riferito alle emissioni indirette di filiera (302-2), le azioni di riduzione del consumo (302-4) e le misure di riduzione del fabbisogno energetico (302-5). I riferimenti sono il Capitolo 4 — Consumi e il Capitolo 3 — Costi e investimenti.
 - GRI 303 - Acqua e scarichi idrici: sono rendicontati la gestione degli impatti correlati agli scarichi idrici (303-2), il prelievo idrico per fonte (303-3) e il consumo idrico complessivo (303-5). I dati sono descritti nel Capitolo 4 e integrati con i flussi idrici quantificati nell'analisi LCA del Capitolo 2.
 - GRI 305 - Emissioni: sono rendicontate le emissioni dirette Scope 1 (305-1), le emissioni indirette da energia Scope 2 (305-2), l'intensità emissiva per unità prodotta (305-4) e le emissioni di ossidi di azoto, ossidi di zolfo e altre emissioni atmosferiche NOx-SOx (305-7). La metodologia di calcolo adottata è il Protocollo GHG; i dati sono riportati nel Capitolo 4.
 - GRI 306 - Rifiuti: sono rendicontati la produzione di rifiuti e gli impatti significativi connessi (306-1), la classificazione per tipo e metodo di smaltimento (306-2), i rifiuti generati dal processo produttivo (306-3), i rifiuti non destinati a smaltimento (306-4) e i rifiuti destinati allo smaltimento (306-5). I dati sono descritti nel Capitolo 4 e integrati con i flussi di rifiuto quantificati nell'analisi LCA del Capitolo 2.
 - Il perimetro di rendicontazione ambientale si arricchisce dei risultati della prima analisi LCA (Life Cycle Assessment) condotta sul prodotto Greslab — piastrelle in gres porcellanato smaltato — con riferimento ai dati 2024, secondo la norma UNI EN ISO 14025:2010 e le Product Category Rules EN 15804+A2. Lo studio, che adotta un approccio "cradle to grave", ha consentito di rendicontare gli impatti ambientali del prodotto lungo l'intero ciclo di vita e di alimentare con maggiore precisione i GRI 301, 302, 303, 305 e 306.
- La raccolta dati e le modalità di gestione sono state descritte con l'obiettivo di garantire trasparenza, coerenza metodologica e comparabilità negli anni.
- Il bilancio non è stato sottoposto a verifica esterna da parte di terzi. Greslab si riserva di valutare l'opportunità di sottoporre ad Assurance/audit volontaria le prossime edizioni del bilancio, in linea con le esigenze di trasparenza verso stakeholder e finanziatori.
- Il presente documento rappresenta il secondo bilancio di sostenibilità redatto da Greslab, per questo prevede confronti con edizioni precedenti, senza variazioni metodologiche da segnalare.

SDG'S CONFORMITÀ

Il percorso di sostenibilità di Greslab non si misura solo rispetto agli standard nazionali e di settore, ma si confronta consapevolmente con **il quadro di riferimento internazionale più ambizioso: l'Agenda 2030 delle Nazioni Unite** e i suoi 17 Obiettivi di Sviluppo Sostenibile (Sustainable Development Goals — SDGs).

Aderire a questo quadro di riferimento significa per Greslab collocare le proprie scelte gestionali — dalla riduzione dei consumi energetici alle politiche del personale, dalla gestione circolare dei rifiuti alla trasparenza di governance — all'interno di una visione condivisa a livello globale, che va ben oltre gli obblighi normativi vigenti. È una scelta volontaria di accountability, che impegna la cooperativa a rendicontare non solo cosa fa, ma in quale direzione sta andando e con quale coerenza rispetto agli obiettivi che la comunità internazionale si è data.

AMBITO	INIZIATIVA/PROGETTO	INDICATORE (KPI)	UNITÀ DI MISURA/TARGET	SDG COLLEGATO
Formazione & Inclusione	Alternanza scuola-lavoro Formazione ambientale e professionale dei dipendenti Creazione occupazione a Scandiano	N. dipendenti e/o studenti coinvolti / ore formazione N. dipendenti e % residenti locali	Totale h/annue erogate N % su totale	SDG 8 Lavoro dignitoso
Risorsa idrica	Recupero e riuso acqua da pozzo	% acqua riutilizzata nel ciclo produttivo	m ³ riutilizzati / % sul totale	SDG 6 Acqua pulita
Economia Circolare	Acqua di produzione inviata a Sant'Agostino Vendita sottoprodotti a Sant'Agostino e META LCA - lyfe cycle assessment	% acqua recuperata per riuso esterno % scarti riutilizzati	kg / anno	SDG 12 Consumo responsabile
Inquinamento Ambientale	Contenimento inquinamento acustico, luminoso e vibrazioni	N. rilievi positivi vs totali	Rapporto monitoraggi positivi	SDG 11 Città sostenibili
Transizione Tecnologica	Investimenti in impianti produttivi efficienti Impianto di rettifica e recupero polveri R&D con progetto Bellacopia (Hackathon)	Totale investimenti green % polveri recuperate	€ annui / % su investimenti totali Kg recuperati / Kg totali	SDG 9 Industria e innovazione
Energia Rinnovabile	Ampliamento capacità impianto fotovoltaico	% energia da fonte solare	kWh da solare / consumo totale	SDG 7 Energia pulita
Certificazioni & Clima	Certificazione Synergy: score A Certificazione ISO 14001 / Recupero calore Sostituzione caldaie / bruciatori ad alta efficienza	N. certificazioni ambientali attive % consumo energetico risparmiato	Stato: ottenuta/da ottenere kWh risparmiati / %	SDG 13 Azione per il clima
Ricerca & Partnership	Collaborazioni con Università e aziende	N. progetti attivi / anno	Totale progetti R&D attivi	SDG 17 Partnership

STANDARD GRI UTILIZZATI

Categoria Ambito	Descrizione titolo GRI	Descrizione contenuto	Attività GRI in Greslab
GRI 102 (2)	Informative generali		
Dettagli organizzativi	2-1	Dettagli organizzativi	Nota metodologica
	2-2	Entità incluse nella rendicontazione di sostenibilità	Nota metodologica
	2-3	Periodo di rendicontazione, frequenza e punto di contatto	Nota metodologica
	2-4	Revisione delle informazioni	Nota metodologica
	2-5	Assurance esterna	Nota metodologica
	2-6	Attività, catena del valore e altri rapporti di business	Nota metodologica; catena del valore capitolo 2
	2-7	Dipendenti: per tipologia contatti composizione, genere, area.	Nota metodologica, persone e territorio capitolo 5
disposizioni generali sulla governance	2-9	Struttura e composizione della governance	Il modello organizzativo, capitolo 3
	2-10	Nomina e selezione del massimo organo di governo	Il modello organizzativo, capitolo 3
	2-11	Presidente del massimo organo di governo	Il modello organizzativo, capitolo 3
	2-12	Ruolo del massimo organo di governo nel controllo della gestione degli impatti	Il modello organizzativo, capitolo 3
	2-13	Delega di responsabilità per gestione impatti	Il modello organizzativo, capitolo 3
	2-14	Ruolo del massimo organo di governo nella rendicontazione di sostenibilità	Il modello organizzativo, capitolo 3
	2-15	Conflitti di interesse	codice etico, integrità, capitolo 3
	2-16	Comunicazione delle criticità	modello 231, capitolo 3
Strategia, politiche e procedure	2-22	Dichiarazione sulla strategia di sviluppo sostenibile	Lettera agli stakeholders; capitolo 4
	2-23	Impegni assunti tramite policy	Lettera agli stakeholders; codice etico
	2-26	Meccanismi per richiedere chiarimenti e sollevare preoccupazioni	Whistleblowing, capitolo 3
	2-27	Conformità a leggi e regolamenti	Rating di legalità, capitolo 3
	2-28	Appartenenza ad associazioni	Codice etico, capitolo 3, capitolo 5
	2-29	Approccio al coinvolgimento degli stakeholder	(avviata procedura secondo GRI 103.1, GRI 2-11) nota metodologica

GRI 103 (3)		TEMI MATERIALI	
	3-1	Processo determinazione temi materiali	Matrice di materialità, Capitolo 3; Nota metodologica
	3-2	Elenco dei temi materiali	Temi materiali, capitolo 3
	3-3	Gestioni temi materiali	Matrice di materialità, capitolo 3; Nota metodologica
GRI 200 - ECONOMIA		TEMI ECONOMICI	
201 - Performance economiche			
	201-1	Valore economico diretto generato e distribuito	Codice Etico, capitolo 3; Risultati economici, capitolo 3
203 - Impatti economici diretti			
	203-1	Investimenti strutturali e servizi finanziati	Investimenti in sede capitolo 1; Investimenti e costi capitolo 3
	203-2	Impatti economici diretti significativi	Temi materiali, capitolo 3
	204-1	Proporzione di spesa verso fornitori locali	Selezione e composizione fornitori Capitolo 2 "Catena del valore"
207 - Imposte	207-1	Approccio alla fiscalità	visione sintetica presente in Capitolo 3 "Risultati economici"

GRI 300 - AMBIENTE		TEMI AMBIENTALI	
301 - Temi materiali			
	301-1	Materiali utilizzati per peso o volume	LCA e processo di produzione, capitolo 2
	301-2	Materiali di ingresso riciclati utilizzati	LCA e processo di produzione, capitolo 2
	301-3	Prodotti recuperati o rigenerati e relativi materiali di imballaggio	LCA e processo di produzione, capitolo 2; gestione rifiuti capitolo 4
302 - Energia			
	302-1	Energia consumata all'interno dell'organizzazione	Procedure descritte capitolo 4; LCA e processo di produzione, capitolo 2; Rendicontazione GHG scope 1, capitolo 4
	302-2	Consumo di energia esterno all'organizzazione	Rendicontazione GHG scope 3, capitolo 4
	302-4	Riduzione del consumo di energia	Procedure descritte capitolo 4
	302-5	Riduzione del fabbisogno energetico	Procedure descritte capitolo 4, Capitolo 3 "costi ed investimenti"
303 - Acqua e scarichi idrici			
	303-2	Gestione degli impatti correlati allo scarico dell'acqua	Procedure descritte capitolo 4; LCA e processo di produzione, capitolo 2
	303-3	Prelievo idrico	Procedure descritte capitolo 4; LCA e processo di produzione, capitolo 2
	303-5	Consumo idrico	Procedure descritte capitolo 4; LCA e processo di produzione, capitolo 2
305 - Emissioni			
	305-1	Emissioni dirette di gas serra (GHG) - Scope 1	Protocollo GHG utilizzato, procedure descritte capitolo 4
	305-2	Emissioni di gas serra indirette da consumi energetici - Scope 2	Protocollo GHG utilizzato, procedure descritte capitolo 4
	305-4	Intensità delle emissioni di gas serra	Protocollo GHG utilizzato, procedure descritte capitolo 4
	305-7	Emissioni di ossidi di azoto, ossidi di zolfo e altre emissioni atmosferiche (Nox- SOx)	Protocollo GHG utilizzato, procedure descritte capitolo 4
306 - Rifiuti			
	306-1	Produzione di rifiuti e impatti significativi connessi ai rifiuti	LCA e processo di produzione, capitolo 2
	306-2	Rifiuti per tipo e metodo di smaltimento	protocollo GHG utilizzato - capitolo 4
	306-3	Rifiuti generati (prodotti)	Procedure descritte capitolo 4
	306-4	Rifiuti non destinati a smaltimento	Procedure descritte capitolo 4
	306-5	Rifiuti destinati allo smaltimento	Procedure descritte capitolo 4

GRI 400 - SOCIALE		TEMI SOCIALI	
401 - Occupazione			
	401-1	Nuove assunzioni e turnover	Le persone, capitolo 5
	401-3	Congedo parentale	Benessere e supporto dipendenti, capitolo 5
403 - Salute sicurezza e lavoro			
	403-2	Identificazione dei pericoli, valutazione dei rischi e indagini sugli incidenti	Formazione e sicurezza, capitolo 5
	403-3	Servizi di medicina del lavoro	Formazione e sicurezza, capitolo 5
	403-4	Partecipazione e consultazione dei lavoratori in materia di salute e sicurezza	Formazione e sicurezza, capitolo 5
	403-6	Promozione della salute dei lavoratori	Formazione e sicurezza, capitolo 5
404 - Formazione ed educazione			
	404-1	Ore medie di formazione per dipendente	Formazione e sicurezza, capitolo 5
407 - Libertà di associazione			
	407-1	Attività e fornitori con potenziale rischio per la libertà di associazione	Codice Etico, capitolo 3
413 - Comunità locali			
	413-1	Attività di coinvolgimento delle comunità locali	Noi e il comune di Scandiano, capitolo 5
	416-1	Valutazione degli impatti sulla salute e sicurezza dei prodotti e servizi	LCA e processo di produzione, capitolo 2
417 - Marketing ed etichettatura	417-1	Requisiti in materia di informazione ed etichettatura di prodotti e servizi	procedure descritte a "Confezionamento" capitolo 2
	417-2	Requisiti in materia di informazione ed etichettatura di prodotti e servizi	procedure descritte a "Confezionamento" capitolo 2

A CURA DI GRESLAB SOCIETÀ COOPERATIVA

La redazione del Bilancio di Sostenibilità prosegue come percorso concreto e misurabile, che anno dopo anno si arricchisce di strumenti, dati e consapevolezza.

Con questa seconda edizione, abbiamo approfondito il ciclo di vita del prodotto, arrivando all'ottenimento della certificazione LCA (Life Cycle Assessment): un passo importante per comprendere l'impatto ambientale dei nostri prodotti lungo tutte le fasi, dalla materia alla superficie.

Un sentito ringraziamento a tutte le persone che, con competenza e passione, hanno contribuito alla raccolta e alla validazione dei contenuti.

Bilancio redatto in collaborazione con **VVA Business Consulting**;

Progetto grafico **webscriptum.com**



Greslab Soc. Coop. | Via Padre Sacchi, 42 - 42019 Scandiano (RE) | greslab.it

